

ଓଡ଼ିଆ
ବର୍ଣ୍ଣବୋଧ



ଓଡ଼ିଆ ଭାଷା ପ୍ରତିଷ୍ଠାନ

ଓଡ଼ିଆ ଭାଷା ପ୍ରତିଷ୍ଠାନ

ୟୁନିଟ୍-୫, ଭୁବନେଶ୍ୱର-୧, ଓଡ଼ିଶା

ଓଡ଼ିଆ ବର୍ଣ୍ଣବୋଧ

- ମୂଳ ରଚନା : ଭକ୍ତକବି ମଧୁସୂଦନ ରାଓ
- ପ୍ରକାଶକ : ଓଡ଼ିଆ ଭାଷା ପ୍ରତିଷ୍ଠାନ
(ବିଦ୍ୟାଳୟ ଓ ଗଣଶିକ୍ଷା ବିଭାଗ)
ୟୁନିଟ୍-୫, ଭୁବନେଶ୍ୱର-୭୫୧୦୦୧
E-mail : odiabhasapratisthan@yahoo.co.in
- ଅଙ୍କକରଣ : ଶ୍ରୀ ହାରାଜାଲ ବରିହା
- ପ୍ରକାଶକାଳ : ୨୦୧୪ ମସିହା
- © ପ୍ରକାଶକଙ୍କଦ୍ୱାରା ସର୍ବସ୍ୱତ୍ୱ ସଂରକ୍ଷିତ
- ମୁଦ୍ରଣ : ପ୍ରିଂଟରେଜ୍ ଅପ୍ରେସେଜ୍ ପ୍ରା.ଲି., ଭୁବନେଶ୍ୱର

ଦୁଇ ପଦ

ଓଡ଼ିଆ କହି ଶିଖି ସାରିଥିବା ଓ ଶୁଣିଲେ ବୁଝି ପାରୁଥିବା ଶିଶୁମାନଙ୍କୁ ଓଡ଼ିଆ ଭାଷାର ବର୍ଣ୍ଣମାଳା ବା ଅକ୍ଷର ସହିତ ପରିଚିତ କରାଇବା ପାଇଁ ୧୮୯୫ ମସିହାରେ ଇକ୍ରକବି ମଧୁସୂଦନ ରାଓ 'ବର୍ଣ୍ଣବୋଧ' ପୁସ୍ତକ ରଚନା କରିଥିଲେ । ଓଡ଼ିଆ ଲିପି ବା ବର୍ଣ୍ଣମାଳା ସହିତ ପ୍ରଥମ ପରିଚୟ ପ୍ରଦାନକାରୀ ପୁସ୍ତକ ଭାବରେ ଏହାର ଉପାଦେୟତା ଅସାଧାରଣ । ସରକାରୀ ଓ ବ୍ୟକ୍ତିଗତ ଉଦ୍ୟମରେ ଏ ଧରଣର ଶତାଧିକ ପୁସ୍ତକ ପ୍ରକାଶିତ ହୋଇଥିଲେ ସୁଦ୍ଧା 'ବର୍ଣ୍ଣବୋଧ'ର ଗୁରୁତ୍ୱ ଆଦୌ କମିନାହିଁ । ଦୀର୍ଘ ଶହେ ବର୍ଷରୁ ଅଧିକ କାଳ ଧରି ଓଡ଼ିଆ ଶିଶୁମାନେ ଏହି ପୁସ୍ତକ ପଢ଼ି ନିଜର ପ୍ରାଥମିକ ବର୍ଣ୍ଣ ପରିଚୟକୁ ସୁଦୃଢ଼ କରିଆସୁଛନ୍ତି ।

ଭାଷାରେ ପରିବର୍ତ୍ତନ ଓ ବିବର୍ତ୍ତନ ସବୁବେଳେ ଘଟି ଚାଲିଥାଏ । ଭାଷା ଯୁଗୋପଯୋଗୀ ହୋଇ ନ ପାରିଲେ ସମସ୍ତଙ୍କ ଦ୍ୱାରା ଗ୍ରହଣୀୟ ହୁଏନାହିଁ । ଅପରିବର୍ତ୍ତନୀୟ ନିୟମାବଳି ଦ୍ୱାରା ଭାଷାକୁ ବ୍ୟାଧି ରଖିଲେ, ଚାହା ଅଚଳ ହୋଇ ଅଟକିରହେ । ଚଳିତ ସମୟର ଆବଶ୍ୟକତା ତଥା ଆଗାମୀ ସମୟର ସଂଭାବନାକୁ ଗୁରୁତ୍ୱ ଦେଇ ଏହି ପୁସ୍ତକଟି ସଂକଳିତ ହୋଇଛି । ସର୍ବଜନୀନ ଶିକ୍ଷା ପ୍ରଦାନ ଆମର ରାଷ୍ଟ୍ରୀୟ ନୀତି ହୋଇଥିବା ଯୋଗୁଁ ଲିଖିତ ଭାଷାକୁ ପ୍ରତ୍ୟେକ ଶିଶୁ ପାଖରେ ପହଂଚାଇବା ଆମର କର୍ତ୍ତବ୍ୟ । ଇକ୍ରକବି ମଧୁସୂଦନ ରାଓଙ୍କ ଏହି ମହାନ ଅବଦାନ 'ବର୍ଣ୍ଣବୋଧ' ଲାଗି ଆମେ ଉଦ୍ଭିପୂର୍ଣ୍ଣ କୃତଜ୍ଞତାର ସହ ତାଙ୍କୁ ଏହି ଅବସରରେ ସ୍ମରଣ କରୁଛୁ । ଏହି ମହାର୍ଯ୍ୟ ପୁସ୍ତକଟିର ଏକ ସମୟୋପଯୋଗୀ ସଂପାଦିତ ସଂସ୍କରଣ ପ୍ରକାଶନ ଲାଗି ଓଡ଼ିଶା ସରକାରଙ୍କ ନିଷ୍ପତ୍ତି ଓ ତତ୍ପରତା ନିଶ୍ଚୟ ପ୍ରଶଂସନୀୟ । ଏ କ୍ଷେତ୍ରରେ ଅନ୍ୟ ଯେଉଁ ଲେଖକ ଓ ପ୍ରକାଶକଗଣ ସକ୍ରିୟତା ପ୍ରଦର୍ଶନ କରିଆସିଛନ୍ତି, ସେମାନେ ସମସ୍ତେ ମଧ୍ୟ ଧନ୍ୟବାଦର ପାତ୍ର ।

ଡ. ପ୍ରଫୁଲ୍ଲ କୁମାର ତ୍ରିପାଠୀ ଓ ଶ୍ରୀ ନିର୍ମଳକାନ୍ତ ମହାନ୍ତିଙ୍କ ଭଳି ଦୁଇଜଣ ବିଶିଷ୍ଟ ଭାଷା ବିଶେଷଜ୍ଞ ଓ ବ୍ୟାକରଣବିତ୍ ଏହି 'ଓଡ଼ିଆ ବର୍ଣ୍ଣବୋଧ'ର ସଂକଳନ ତଥା ସଂପାଦନା ଦାୟିତ୍ୱ ସୁଚାରୁରୂପେ ସଂପନ୍ନ କରିଥିବାରୁ ସେମାନଙ୍କୁ ଆମେ ଆତ୍ମରିକ କୃତଜ୍ଞତା ଜଣାଉଛୁ । ପୁସ୍ତକଟିର ପାଠ୍ୟ ଓ ପରିପାଟିରେ ସର୍ବୋତ୍ତମତା ଲାଗି ସଂକଳକର୍ତ୍ତୃମାନଙ୍କ ଆତ୍ମରିକ ନିଷ୍ଠା ଓ ଅଧ୍ୟବସାୟ ପ୍ରଶଂସନୀୟ ।

ବିଦ୍ୟାଳୟ ଓ ଗଣଶିକ୍ଷା ବିଭାଗର କର୍ମଚାରୀ ଏବଂ ଓଡ଼ିଆ ଭାଷା ପ୍ରତିଷ୍ଠାନର କର୍ମଚାରୀଙ୍କର ସହଯୋଗ ନିର୍ମାତେ ମଧ୍ୟ ଆମେ ସେମାନଙ୍କଠାରେ କୃତଜ୍ଞ ।

ଓଡ଼ିଆ ଭାଷା ପ୍ରତିଷ୍ଠାନ



ଓଡ଼ିଆ ଭାଷା ପ୍ରତିଷ୍ଠାନ ପ୍ରକାଶିତ ପୁସ୍ତକ



**ସାଧାରଣ ଓଡ଼ିଆ
ବନାନ ଶୁଦ୍ଧି**

ପ୍ରକାଶ କାଳ : ୨୦୦୯
ମୂଲ୍ୟ : ଟ. ୫୦.୦୦



**ଓଡ଼ିଆ ସାଂସ୍କୃତିକ
ଶବ୍ଦାବଳୀ
(ପଞ୍ଚମଶା ଖଣ୍ଡ)**

ପ୍ରକାଶ କାଳ : ୨୦୧୦
ମୂଲ୍ୟ : ଟ. ୨୦୦.୦୦



ପ୍ରଶାସନ ଶବ୍ଦକୋଷ

ପ୍ରକାଶ କାଳ : ୨୦୧୦
ମୂଲ୍ୟ : ଟ. ୧୫୦.୦୦



**An easy approach to
Learn Odia Language
(A self learning guide)**

ପ୍ରକାଶ କାଳ : ୨୦୧୦
ମୂଲ୍ୟ : ଟ. ୭୦.୦୦

ତୁତ ମାଂମା

(ବଂଶୀ-ଓଡ଼ିଆ
ଚିତ୍ରଶବ୍ଦ ପୁସ୍ତକ)

ପ୍ରକାଶ କାଳ : ୨୦୧୦
ମୂଲ୍ୟ : ଟ. ୧୦୦.୦୦



ଓଡ଼ିଆ ଚିତ୍ର-ଶବ୍ଦ ବହି

ପ୍ରକାଶ କାଳ : ୨୦୧୦
ମୂଲ୍ୟ : ଟ. ୯୭.୦୦



କାର୍ଯ୍ୟାଳୟ ନଥି

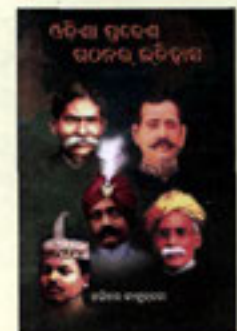
(ଆଦର୍ଶ ଚିରଣା ଓ ଚିଠି
ନମୁନା ପୁସ୍ତକ)

ପ୍ରକାଶ କାଳ : ୨୦୧୨
ମୂଲ୍ୟ : ଟ. ୧୪୦.୦୦



**ଓଡ଼ିଶା ପ୍ରଦେଶ
ଗଠନର ଇତିହାସ**

ମୂଲ୍ୟ : ଟ. ୫୦.୦୦



ସ୍ଵରବର୍ଣ୍ଣ

ଅ ଆ ଇ ଈ ଊ ଋ ଌ ଏ ଐ ଓ ଔ

ବ୍ୟଞ୍ଜନବର୍ଣ୍ଣ

କ	ଖ	ଗ	ଘ	ଙ
ଚ	ଛ	ଜ	ଝ	ଞ
ଟ	ଠ	ଡ	ଢ	ଣ
ତ	ଥ	ଦ	ଧ	ନ
ପ	ଫ	ବ	ଭ	ମ
ୟ	ର	ଲ	ଳ	ୱ
	ଶ	ଷ	ସ	ହ

(ସ୍ଵ ଋ ଌ)

ସ୍ଵର ଚିହ୍ନ	
ଆ	ଠା
ଇ	ଠି
ଈ	ଠୀ
ଉ	ଠୁ
ଊ	ଠୁ
ଋ	ଠୂ
ୠ	ଠୂ
ଌ	ଠେ
ୡ	ଠୈ
ଓ	ଠୋ
ଔ	ଠୌ

ଉଚ୍ଚାରଣ ସୂଚକ ଚିହ୍ନ	
ଅନୁସ୍ଵାର	ଠ
ବିସର୍ଗ	ଠଃ
ଚଂଦ୍ରବିନ୍ଦୁ	ଠ୍
ହଳଂତ	ଠ୍

ବ୍ୟଂଜନ ଚିହ୍ନ	
ୟ	ଠ୍ୟ
ର	ଠର୍
ଲ	ଠଲ୍
ଳ	ଠଲ୍
ଞ	ଠଞ୍
ଟ	ଠଟ୍
ଠ	ଠଠ୍
ଡ	ଠଡ୍
ଣ	ଠଣ୍
ତ	ଠତ୍



ଅଖ	ଆଇ	ଇଶ	ଉନ	ଏକ
ରଖ	ରଇ	ଆସ	ରଶ	ଓଟ
କର	ଚକ	ଠକ	ଦଶ	କଷ
ଘର	ଛକ	ନଖ	ଯଶ	ଲକ୍ଷ
ଝଟ	ଜଳ	ତର	ଧନ	ସର
ଘଟ	ଫଳ	ଥର	ମନ	ଧର
ଗଛ	ବଡ଼	ଜମ	ଭୟ	ଚଟ
ପଛ	ଝଡ଼	ଯମ	ଲୟ	ହଟ
ଅଳସ	ଦଶମ	ସହଜ	ଶୟନ	
କଳସ	ଶକଟ	ସରଳ	ସମୟ	
ଆସନ	ରଜକ	ସଲଖ	ସରସ	
ବସନ	ରଜତ	ସକଳ	ଔରସ	
ଓଜନ	ଚରଣ	ବୟସ	ଔଷଧ	
ଭଜନ	ଶରଣ	ପଣସ	ଆକୟ	
ଅକ୍ଷର	ଅକ୍ଷୟ	ରକ୍ଷକ	ରକ୍ଷକ	



ଭଜନନ | ଧନଜନ | ରଥ ଗଡ଼ | ଓଟ ଚଡ଼ | ଘର ପଛ |
 ବରଗଛ | ହଳ ଧର | ହଳ କର |
 କଟକ ନଗର | ଧବଳ ଟଗର | ଜଳ ବରଷଇ | ରଜତ ଚଷଇ |

ଆ-କାର ଯୋଗ

କ୍ + ଆ = କା

ଏକ୍‌ଆ = ଏକା

କ୍‌ଆ = କା



ଖ୍ + ଆ = ଖା

ଅଖ୍‌ଆ = ଅଖା

ଖ୍‌ଆ = ଖା

ଗା, ଘା, ଚା, ଛା, ଜା, ଝା, ଟା, ଠା, ଡା, ଢା, ଣା, ଡା, ଧା, ଦା, ଧା, ନା, ପା, ଫା, ବା, ଭା, ମା, ଯା, ରା, ଲା, ଲାଘା, ଶା, ଷା, ସା, ହା, ଷା, ଞା ।

ଧନ : ଧାନ

ସତ : ସାତ

ବଳ : ବାଳ

ଫଳ : ଫାଳ

ଖାର : ଖରା

ଲୀତ : ଲତା

କାନ : କନା

ବାର : ବରା

ଭାଇ

ଚାଷ

ଦୟା

ଦାତା

ରାଜା

ଗାଈ

ବାସ

ମାୟା

ମାତା

ଲାଜା

ବାଟ

ବାର

ସଭା

ନାଶ

ଭାଷା

ଘାଟ

ମାସ

ଶାଖା

କାଶ

ଆଶା

ହାତୁ

ତାତୁ

ରକ୍ଷା

ଆଜ୍ଞା

ଜ୍ଞାନ

ରସନା

ସାଧନା

ପାଷାଣ

ସମାନ

ଶାସନ

ବାସନା

ଯାତନା

ସାହସ

ସକାଳ

କାରଣ

ଉପବାସ

ଅବକାଶ

ଐରାବତ

ରାମନାଥ

ନାରାୟଣ



ଯାଦବ ବସଇ । ମାଧବ ହସଇ ।

ଆକାଶର ତାରା । ବରଷାର ଧାରା ।

ପାହାଡ଼ର ତଳ । ଭଲ ଝର ଜଳ ।

ଉମା ଭାଇ ରାମ । ଉଷା ଭାଇ ଶାମ ।

ଚାଷ କର । ଧାନ କାଟ । ଚାଲ ଭାଇ, ଭଲ ବାଟ ।



ହ୍ରସ୍ୱ ଇ-କାର ଯୋଗ

ଇ + ଇ = କି

ଚଇଁଇ = ଚକି

କଇ = କି



ଖ + ଇ = ଖି

ଆଖଇ = ଆଖି

ଖଇ = ଖି

ଗି, ଘି, ଚି, ଛି, ଜି, ଝି, ଟି, ଠି, ଡି, ଢି, ଣି, ଶି, ଚି, ଥି, ଦି, ଧି, ନି,
ପି, ଫି, ବି, ଭି, ମି, ଯି, ଯି, ରି, କି, ଲି, ଟ୍ରି, ଶି, ଷି, ସି, ହି, ଷି, ଛି ।

ମାଛ : ମାଛି

ଛାତ : ଛାତି

ଚକ : ଚକି

ବାଡ଼ : ବାଡ଼ି

ଘାଟ : ଘାଟି

ଖାଇ : ଖାଲି

ଚାଇ : ଚାଲି

ଗଲ : ଗଲି

ବିଧି	ରବି	ଗତି	ଜାତି	ମଣି
ନିଧି	ଛବି	ମତି	ରାତି	ଖଣି
ହିମ	ଶିବ	ଗିରି	ତିଥି	ହରି
ପାଣି	ବିଷ	ଶନି	ପତି	ଚରି
ଦିବା	ନିଶା	ରଷି	ଡିଲ	ଲିପି
ନିଶି	ଯାଜ୍ଞିକ	ଦକ୍ଷିଣ	ଶିକ୍ଷିତ	ମକ୍ଷିକା
ଶିଶିର	ଦିବସ	ହରିଣ	ମଳିନ	ବିଷମ
ଅଶନି	କିରଣ	ବାଲିକା	ମହିଷ	କଠିନ
ବିଚାର	ଅତିଥି	ନିକଟ	ମହିମା	ବଧିର
ଅତିଶୟ	ପରିଚୟ	ଅଭିଳାଷ	ପରିହାସ	ଲତିହାସ

ହରିଣ ନ ଦିଏ ଧରା । ଦଉଡ଼ୁନା ବଡ଼ ଖରା ।
ଛବି ବହି କିଣି ଆଣ । ଭଲ ପାଣି କର ପାନ ।

ଅରଣ୍ୟ ମଇଁଷି ରହିଛି ଅନାଲ
ମଇଁଷିର ପାଖ ନ ଯାଅ ଦନାଲ ।
ରାତି ପାହିଲାଣି ରାବଲ କାର
ଭଠ ଭଠ, ମଠ ନ କର ଆଉ ।



ଦୀର୍ଘ ଇ-କାର ଯୋଗ

ଦ୍ + ଇ = ଦୀ

ନଦ୍‌ଇ = ନଦୀ

ଦ୍‌ଇ = ଦୀ



ନ୍ + ଇ = ନୀ

ଧନ୍‌ଇ = ଧନୀ

ନ୍‌ଇ = ନୀ

ଗା, ଟା, ଜା, ଟା, ଠା, ଡା, ଢା, ଢା, ଶା, ଟା, ଥା, ଦା, ଧା, ନା, ପା,
ବା, ଭା, ମା, ଯା, ରା, ଲା, ଳା, ଶା, ଷା, ସା, ହା, କ୍ଷା, ଜ୍ଞା ।

ଧନ : ଧନୀ

ବର : ବୀର

ହାତ : ହାତୀ

ଶତ : ଶୀତ

ଚାଷ : ଚାଷୀ

ଗତ : ଗୀତ

ପଢ଼ା : ପାଢ଼ୀ

ବଣା : ବୀଣା

ଗୀତ	ବୀର	ଦୀନ	ରାଣୀ	ଧନୀ	ଶୀତ
ତୀର	ହୀନ	ବାଣୀ	ମାନୀ	ଧୀର	ପୀତ
ଲୀନ	ରୀତି	ସୀତା	ନୀର	ଭୀତ	ମୀନ
ନୀତି	ସତୀ	ଦୀପ	ନୀରୀ	ପାଢ଼ୀ	ବୀଣା
ନଦୀ	ବାଜ	ଲୀଳା	ପଣୀ	ଶଶୀ	କୀଟ
ଦୀୟା	ରାକ୍ଷୀ	ରାଜ୍ଞୀ	ପକ୍ଷୀ	ରକ୍ଷୀ	କ୍ଷୀଣ

ଶରୀର

ଧାବର

ଶୀତଳ

ଜନନୀ

ରଜନୀ

ସମୀର

ନବୀନ

ଗଭୀର

ଭଗିନୀ

ଧରଣୀ

ଯାମିନୀ

ଅଧୀନ

ଜୀବନ

ରମଣୀ

ତରଣୀ

ଉପବାତ

ଉପନୀତ

ମାନନୀୟ

ରମଣୀୟ

ବିପରୀତ

ସମୀର ବହୁଳ ଧୀର । ଶୀତଳ ନଦୀର ନୀର । ବିହର ନଦୀର ତୀର ।

ପାଇଲ ସାଜିଲା,
କାହାକୀ ବାଜିଲା,
ହାତୀ ଅଇଲା ଚାଲି,
ଆସ ଆସ ଗାଇ,
ଗୀତ ଗାଇ ଗାଇ,
ସିବା ନଦୀର ବାଲି ।



ଜିର : ଜୀବ
ପାଣି : ରାଣୀ
ଚିଠି : ଚୀର
ଖଦି : ନଦୀ
ବଧିର : ଅଧୀର
ପିଢ଼ା : ପାଢ଼ୀ

ଦୀର୍ଘ ଉ-କାର ଯୋଗ

ଧ + ଉ = ଧୂ

ବଧୁ = ବଧୂ

ଧୁ = ଧୂ



ଦ୍ + ଉ = ଦୂ

ଅଦ୍ଭର = ଅଦୂର

ଦ୍ଭ = ଦୂ

ଭୂ, ଭୂ, ଭୂ, ଭୂ, ଭୂ, ଭୂ, ଭୂ, ଧୂ, ଧୂ, ଧୂ, ଧୂ, ଧୂ, ଧୂ, ଧୂ, ଧୂ, ଧୂ, ଧୂ, ଧୂ ।

ଦର : ଦୂର

ମଳ : ମୂଳ

ମତ : ମୂତ

ମଡ଼ : ମୂଡ଼

କଳ : କୂଳ

ଚଳି : ଚୂଳି

ପରା : ପୂରା

ବଧ : ବଧୂ

କୂପ

ଦୂତ

ଧୂମ

ପୂଜା

ମୂଳ

ଧୂପ

ଭୂତ

ଭୂମି

ଚୂଡ଼ା

ଶୂଳ

ଭୂପ

ଗୁଡ଼

ମୂଳ

ଯୁଥ

ଶୂର

ଭୂପ

ମୂଡ଼

ଧୂଳି

ଯୁପ

ଦୂର



ଶୂକର

ଆହୁତ

ନୁପୁର

ମୂଷିକ

ନୂତନ

ଭୂତଳ

ଦୁକୁଳ

ଭୂଷଣ

ସମୂହ

ମୟୂର

କାଳକୂଟ

ନିରୂପଣ

ଅପରୂପ

ଧୂଳିଖେଳ

ଅନୁକୂଳ

ଅଇଲାଣି ବିଳାଭ । ମୂଷା ଯିବ ପଳାଭ ।



ଗୁଡ଼ : ଗୁଡ଼

ମଧୁ : ବଧୂ

ଭୁବନ : ଭୂମି

ମୁକ୍ତି : ମୂଡ଼

ଆୟୁଷ : ପାୟୁଷ

ରୂପା : ରୂପ

ଧୂଆଁ : ଧୂଆଁ

ଦୁଧ : ଦୁବ

ମୟୂର ନାଚଇ । ସପୁରି ପାଚଇ । କୂପ ଜଳ ସୁଖାଚଇ ।

ଦୂର ବାଟ । ନୂଆ ହାଟ । ନଦୀ କୂଳ । ତରୁ ମୂଳ ।

ନୂତନ ବାଳକ ବାଳିକା । କୁମୁଦ କୁସୁମ ମାଳିକା ।

ର-କାର ଯୋଗ

ତ୍ + ର = ତୃ

ମାତ୍‌ର = ମାତୃ

ତ୍‌ର = ତୃ



ମ + ର = ମୃ

ଅମ୍‌ରତ = ଅମୃତ

ମ୍‌ର = ମୃ

ତୃ, ତୃ, ତୃ, ତୃ, ତୃ, ଧୃ, ନୃ, ପୃ, ବୃ, ଷ୍ଟ, ମୃ, ଶ୍ଟ, ସ୍ତ, ହୃ।

ମତ : ମୃତ

କପା : କୃପା

ବଥା : ବୃଥା

କଷି : କୃଷି

ଘଣା : ଘୃଣା

ବକ୍ଷ : ବୃକ୍ଷ

କମି : କୃମି

ହତ : ହୃତ

କୃଷ

ମୃଗ

ଗୃହ

ତୃଷା

କୃଷି

ବୃକ୍ଷ

ତୃଣ

ଘୃତ

ବୃଥା

କୃମି

ନୃପତି

ପୃଥିବୀ

ମୃଣାଳ

କୃଷକ

ଶ୍ଟିଗାଳ

ତୃତୀୟ

ମାତୃଭୂମି

ମାତୃଭାଷା

ଅମୃତ

ସଦୃଶ



ଧଳା ବୃକ୍ଷ ବୁଲୁଅଛି । କଳା ଗାଈ ଜଳ ପିଉଅଛି ।

କୃଷକ ଘରଣା ଗୃହ ଲିପୁଅଛି । ଗାଈକୁ ତୃଣ ଦିଅ ।



କୃଷିକାରୀ ହିତ କରେ ପୃଥିବୀର । କୃଷି କରି ପାଲେ ମାନବ ଶରୀର ।

ମୃଗ ତୃଣ ଖାଇ ବୁଲଇ ବନ । ବାଘ ବିନାଶଇ ତାର ଜୀବନ ।

ଏ-କାର ଯୋଗ

କ୍ + ଏ = କେ

ଚିକ୍ + ଏ = ଚିକେ

କ୍ + ଏ = କେ



ତ୍ + ଏ = ତେ

ଏତ୍ + ଏ = ଏତେ

ତ୍ + ଏ = ତେ

ଖେ, ଗେ, ଘେ, ଚେ, ଛେ, ଜେ, ଝେ, ଟେ, ଠେ, ଡେ, ଢେ, ଢେ, ଶେ, ଚେ, ଥେ, ଦେ, ଧେ, ନେ, ପେ, ଫେ, ବେ, ଭେ, ମେ, ଯେ, ଯେ, ରେ, ଲେ, ଲେ, ଶ୍ଵେ, ଶେ, ଷେ, ସେ, ହେ, ଷେ, ଛେ।

ଦଶ : ଦେଶ

ପଟ : ପେଟ

ବଳ : ବେଳ

ପତା : ପେତା

ଚର : ଚେର

ବଗ : ବେଗ

ରଖା : ରେଖା

ଖଳ : ଖେଳ

କେଶ

ମେଷ

ଲେଶ

ରେଶୁ

ସେବା

ବେଶ

ଶେଷ

ଦେଶ

ବେଶୁ

ସେନା

ମେଘ

ରେଖା

ବେଶୀ

ସେତୁ

ଧେନୁ

ତେଜ

ଲେଖା

ଶେଣି

ହେତୁ

ମେରୁ

ଆଦେଶ

ବିଦେଶ

କେଶବ

କେଶର

ଗଣେଶ

ଅଶେଷ

ବିଶେଷ

ସେବକ

ନିଷେଧ

ସୁରେଶ

ଉତ୍ତୟେ

ନିବେଶ

ଚେତକ

ଅଜ୍ଞେୟ

ପକ୍ଷେ



ଛେଳି ଛୁଆଟିକୁ ଦେଖ। ମେଷ ଛୁଆଟିକୁ ରଖ। ଗାଡ଼ିରେ ଲଗାଅ ଅଖ। ପାକଳା ବେଳକୁ ଚାଖ।

ନଦ୍ଵିତୀ ଚେଳ ଲଗାଅ। କେଶବର ଲୁଗା ମଗାଅ। ଲେଖା ପଢ଼ାରେ ଦିଅ ମନ।

ହେଲା ନ କର ଶିଶୁଗଣ। ଖେଳା କର ହେ ପଢ଼ା ସାରି। ଦେଖିବ ଆସ ଶୁଆ ଶାରୀ।

ଏ-କାର ଯୋଗ

ନ୍ + ଏ = ନେ
 ଜନ୍ + ଏକ = ଜନେକ
 ନ୍ + ଏ = ନେ



ବ୍ + ଏ = ବେ
 ଅବ୍ + ଏଧ = ଅବେଧ
 ବ୍ + ଏ = ବେ

ନେ, ବେ, ଜେ, ଚେ, ଅଧେ, ଦେ, ଯେ, ନେ, ଯେ, ଦେ, ବେ,
 ଜେ, ମେ, ରେ, ଲେ, ଶେ, ସେ, ହେ ।

ଚଳ : ଚଳେ

ଶବ : ଶେବ

ବର : ବେର

ଜନ : ଜେନ

ଚଳେ

ଦେବ

ହେମ

ବେଧ

ଶେଳ

ଶେବ

ନେଶ

ବେର

ଶେଶବ

ସେକତ

ବେଶାଖ

ଶେବାଳ

କୈଳାସ

ସୈନିକ

ଭୈରବ

ବୈଦେଶିକ



ମଥାରେ ଚୈଳ ଲଗାଅ । ଛେଳି ଶୈଳ ଉପରେ ଚରୁଅଛି ।

କୈଳାସର ଶୈଶବ କାଳରେ ତାହାର ପିତା ମରିଗଲେ । ଭୈରବ ଛତା ଧରିଅଛି ।



ବୈଶାଖ ମାସେ ବଡ଼ ଖରା । ଅତି ଚପଟ ହୁଏ ଧରା ।

ଓ-କାର ଯୋଗ

କ୍ + ଓ = କୋ
ଆଲ୍‌ଓକ = ଆଲୋକ
ଲଓ = ଲୋ



ଶ୍ + ଓ = ଶୋ
ଅଶ୍‌ଓକ = ଅଶୋକ
ଶଓ = ଶୋ

ଖୋ, ଗୋ, ଘୋ, ଚୋ, ଛୋ, ଜୋ, ଝୋ, ଟୋ, ଠୋ, ଡୋ, ଢୋ, ଶୋ, ଡୋ, ଥୋ, ଦୋ, ଧୋ, ଘୋ, ଗୋ, ଘୋ, ବୋ, ଭୋ, ଫୋ, ଯୋ, ଝୋ, ଠୋ, ଡୋ, ଢୋ, ଶୋ, ଷୋ, ସୋ, ହୋ, ଝୋ, ଞୋ ।

କବି : କୋବି	ଗରା : ଗୋରା	ଦଳ : ଦୋଳ	ଡର : ଡୋର
ଗଡ଼ : ଗୋଡ଼	ମଜା : ମୋଜା	ମତି : ମୋତି	ଚର : ଚୋର

ଲୋକ	ରୋଗ	ଦୋଷ	ଯୋଗ	ସୋମ
ଶୋକ	ଭୋଗ	ରୋଷ	ଘୋର	ହୋମ
ଲୋଚନ	କପୋତ	ଗୋକୁଳ	ଯୋଜକ	ଭୋଜନ
ମୋଚନ	କପୋଳ	ଭୂଗୋଳ	ମୋଦକ	ରୋଦନ
ପ୍ରଯୋଗ	କୋଠରି	ବିଷୋଭ	ସହୋଦର	ପୁରୋହିତ
ପରିଶୋଧ	ପରିତୋଷ	କଠୋର	ମନୋଜ	ଯଜ୍ଞୋପବୀତ

ଭୋଜନ କର । ରୋଦନ ନ କର । ଯୋଗ ଛାଡ଼ । ମନକୁ ତୋଷ କର । ଗୋଲାପ ଫୁଲ ନିଅ । ଭୋଲ ବଜାଇ ରାମ ମାଆ କୋଳରେ ବସି ଝୁଲୁଅଛି । ଗୋପାଳ ସୁବୋଧ ବାଳକ ଅଟେ । ସେ ମନୋଯୋଗ ଦେଇ ପାଠ ପଢ଼େ ।



ଗୋରୁ ଖାଇଅଛି କୋମଳ ଘାସ ।
ଗୋପା ଜେନା ଚାଷୀ କରୁଛି ଚାଷ ।
ମଧୁର ବିନୟ ବଚନ ।
କହି ଚୋଷିବ ଜନ ମନ ।



ଐ-କାର ଯୋଗ

ଦ୍ + ଐ = ଦୌ
 ଆଦ୍ଐ = ଆଦୌ
 ଦ୍ଐ = ଦୌ



ଶ୍ + ଐ = ଶୌ
 ଅଶ୍ଐଚ = ଅଶୌଚ
 ଶ୍ଐ = ଶୌ

ଗୌ, ଗୌ, ଢୌ, ଢୌ, ଦୌ, ଧୌ, ନୌ, ପୌ, ପୌ, ବୌ, ଭୌ,
 ମୌ, ଯୌ, ରୌ, ଲୌ, ଲୌ, ଶୌ, ସୌ, ଶୌ

ମଜା : ମୌଜା ମନ : ମୌନ ଚକ : ଚୌକ ମକା : ମୌକା

ପୌଷ	ସୌଧ	ଗୌର	ସୌରା	ଲୌହ	ଆଦୌ
ଶୌର	ଶୌଚ	ଧୌତ	ସୌର	ଗୌରା	ନୌକା
ଗୌରବ	କୌତୁକ	ଯୌବନ	କୌଶଳ	କୌରବ	ପୌର
ସୌରଭ	ଯୌତୁକ	ପୌରୁଷ	କୌପାଳ	ପୌରବ	ସୌଧ

ତୌଲ କର । ନୌକା ଧର । ଲୌହ ଗୋଟିଏ ଧାତୁ ।
 ସେଥିରୁ ଛୁରି, କରୁରା, ଦାଆ, କୋଡ଼ି ଆଦି ହୋଇଥାନ୍ତି ।



ପୌଷ ମାସରେ ବଡ଼ ଶୀତ ।
 ସକାଳ ବୁଲି ବଡ଼ ହିତ ।

ବିବିଧ ପାଠ

ଶିଖା	ଦୃଶା	ସାମା	ରାଶି	କାଶା
ଶୋଭା	କୃପା	ହାନି	ଯୁଥ	ସୁଖା
କୋକିଳ	ଷୋଡ଼ଶ	ମୋହିନୀ	ଏକାକୀ	ପିପାସା
ଆକୃତି	ସୋପାନ	ଦୟାଳୁ	ମେଧାବୀ	ନିଷେଧ

ବରଗଛ	ମହୁମାଛି	ଧଳାବୃଷ	ଆଷାଢ଼ମାସ
ଧଳାଗାଈ	ଯୁକ୍ତପୁଲ	କଳାମେଘ	କୈଳାସଗିରି
ହରିଶପଳ	ନଦୀକୂଳ	ମିଠାବେଲ	କାଉକୋଇଲି
ବୁଢ଼ାହାତୀ	ଗଛଫୁଲ	ସୋରିଷତେଲ	ବଡ଼କୌତୁକ

ସକାଳ ହେଲାଣି । ଉଠ, ମୁଖ ଧୁଅ । ଶାତଳ ପବନ ବହୁଅଛି । ବାହାରେ ଚିକିଏ ବୁଲି ଆସ ।
ବଗିଚାରେ କେତେ ଫୁଲ ଫୁଟିଅଛି ।

ଆହା, ଫୁଲ କିପରି ବାସୁଅଛି । କାଉ ବୋବାଉଅଛି । ଘରତଟିଆ ଏଠାରୁ ଉଡ଼ି ସେଠାରେ
ବସୁଅଛି । କଜଳପାତି ଗଛ ଉପରେ ବସି ରାବୁଅଛି । କୋଇଲି କୁହୁକୁହୁ ଡାକୁଅଛି । ଆସ, ଯୋଧି
ଘେନି ପାଠଶାଳାକୁ ଯିବା । ସେଠାରେ ମନ ଦେଇ ପାଠ ପଢ଼ିବା । ଗୁରୁ ଯାହା କହିବେ, ତାହା ମନ
ଦେଇ ଶୁଣିବା ।

ବେଳ ବୁଢ଼ିଲାଣି । ଗୁରୁ ମେଲାଣି ଦେଲେଣି । ଚାଲ ଘରକୁ ଯିବା । ଘରେ ଯୋଧି ଥୋଇଦେଇ
ମାଆ ଯାହା ଖାଇବାକୁ ଦେବେ ତାହା ଖାଇବା । ଖାଇସାରି ଲୁଚକାଳି ଖେଳିବା । ଖେଳି ସାରିଲେ ବାପା
ଯାହା କହିବେ, ତାହା କରିବା । ଦିନବେଳେ ଯାହା ପଢ଼ିଥିବା, ରାତିରେ ତାହାକୁ ଆଉ ଥରେ
ପଢ଼ିବା । ପଢ଼ିସାରି ଭାତ ଖାଇ ଶୋଇବା । ରେବତୀର ଘରେ ତୋଳ ବାଜୁଅଛି । ଗୌରୀ ଯୋଧି
ପଢ଼ୁଅଛି ।



ଗାଈ ବାଛୁରୀ ଆସ ଆସ, ଖାଇବ ପରା ଦୁଧ ଘାସ ।
ମୋ ପାଖରେ ହୁଅ ଛିଡ଼ା, ଖାଇବ ଯେବେ ଘାସ ବିଡ଼ା ।



ଆରେ ମୋର ପୁସି, ଖା ରେ ଯେତେ ଖୁସି । ଦୁଧ ଭାତ ମିଠା, ଖାଇବୁ ଘି ପିଠା ।
ମୋ ପାଖରେ ବସି, ଖା ରେ ମୋର ପୁସି ।

ଠ ଅନୁସ୍ଵାର ଯୋଗ

ଅ + ଠ = ଅଠ

ମା + ଠ = ମାଠ

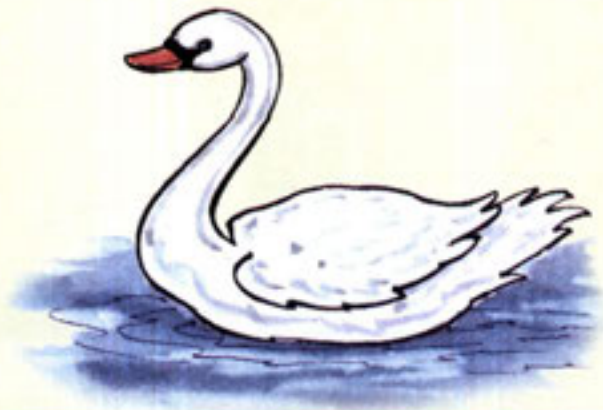


କ + ଠ = କଠ

ସି + ଠ = ସିଠ

ଅଠ, ଇଠ, କଠ, ଗଠ, ଦଠ, ସଠ, ହଠ

ହସ : ହଠସ		ଦଶନ : ଦଠଶନ		ମାସ : ମାଠସ	
ଅଠଶ	ହଠସ	ସିଠହ	ହିଠସା	ବଠଶା	
ବଠଶ	କଠସ	ମାଠସ	ଅଠଶୁ	ଅଠଶା	
ବିଠଶତି	ସଠସାର	ସଠଶୟ	ମାମାଠସା		
କିଠଶୁକ	ସଠଯୋଗ	ସଠବାଦ	ଦଠଶନ		
ଆକାଠସା	ମାଠସାଶା	ଅସାଠଶ	ଶୁଠଶଳା		



ସିଠହ ପଶୁରାଜ ଅଟେ ।

ସିଠହ ବୁଲିଲ ଘୋର ବନେ ।

ନାଶିଲ ବହୁ ଜୀବଗଣେ ।

ଜୀବହିଠସା ନ କରେ ।

ହଠସ ଜଳରେ ସଠତରଣ କରେ ।

ବଠଶା ବାଜୁଛି ନଦୀ ତୀରେ ।

ହଠସ ଖେଳୁଛି ନଦୀ ନୀରେ ।



ଠ ବିସର୍ଗ ଯୋଗ

ଆ + ଠ = ଆଠ

ନି + ଠ = ନିଠ



ତ + ଠ = ତଠ

ଦୁ + ଠ = ଦୁଠ

ଆଠ, ଓଠ, ତଠ, ଦୁଠ, ନିଠ

ଆ : ଆଠ

ବା ବା : ବାଠ ବାଠ

ଦୁଠଖ

ଦୁଠଖିତ

ଦୁଠସମୟ

ନିଠସଂଖୟ

ଦୁଠଖା

ନିଠଶେଷ

ଦୁଠସାହସ

ନିଠସହାୟ

ବିଶେଷତଠ

ଫଳତଠ

ମୂଳତଠ

ଦୁଠସାହସୀ

ସୁଖ ପରେ ଦୁଠଖ, ଦୁଠଖ ପରେ ସୁଖ, ଲାଗିଛି ସଦା ସଂସାରେ ।

ଠ୍ ଚନ୍ଦ୍ରବିନ୍ଦୁ ଯୋଗ

ଉ + ଠ୍ = ଊଁ

କ + ଠ୍ = କଁ



ଗା + ଠ୍ = ଗାଁ

ବା + ଠ୍ = ବାଁ

ଅଁ, ଆଁ, ଇଁ, ଊଁ, ଏଁ, କଁ, ଖଁ, ଗାଁ, ସାଁ, ହଁ

ଆ : ଆଁ

ଗା : ଗାଁ

ନା : ନାଁ

ଦିଅ : ଦିଅଁ

କିଆ : କିଆଁ

କାହିଁ

ପାଉଁଶ

ଚଅଁର

କଅଁଳା

ନାହିଁ

ଭଉଁରୀ

ଚଉଁରୀ

ଯାଆଁଳା

ଅଁଳା ଫଳ କଷା ଲାଗେ । ପାଉଁଶ ତଳେ ନିଆଁ ଅଛି ।
ଲବ କୁଶ ଦୁହେଁ ଯାଆଁଳା ଭାଇ । ସାନ ବଡ଼ ବାରି ହୁଅଇ ନାହିଁ ।



ଚକାଚକା ଭଉଁରୀ । ମାମୁଘର ଚଉଁରୀ ।



ହଳନ୍ତ ଯୋଗ



କ୍ଷ, ଖ, ଗ, ଘ, ଚ, ଛ, ଜ, ଛ, ଝ

ସତ : ସର୍ ଚକ : ଚକ୍ ଦେଖ : ଦେଖି ତୁମେ ଦେଖ : ତୁ ଦେଖି



ସର୍	ଅସର୍	ଜଗର୍	ହଠାଟ୍
ଚିଟ୍	ଛଷଟ୍	ଖରଟ୍	ଜକ୍‌ଜକ୍
ଚିତ୍କାର	ଉଡ଼କ୍ଷେପଣ	ଲୋକଚରର	ଧକ୍‌ଧକ୍

ଝୁଲ୍ ରେ ହାତୀ ଝୁଲ୍ । ବାଆ ପାଣି ଖାଇ ପୁଲ୍ ।

ମୋର ଦୁଇ ଆଖି, ଦୁଇ କାନ, ଦୁଇ ହାତ, ଦୁଇ ଗୋଡ଼ । ଆଖି ନ ଥିଲେ କିଛି ଦିଶେନାହିଁ । କାନ ନ ଥିଲେ କିଛି ଶୁଭେନାହିଁ । ହାତ ନ ଥିଲେ କିଛି କାମ କରି ହୁଏନାହିଁ । ଗୋଡ଼ ନ ଥିଲେ ଚାଲି ହୁଏନାହିଁ । ମୁଁ ଜିଭରେ କଥା କହେଁ ଓ ଯାହା ଖାଏଁ, ତାହା ମିଠା କି ଖଟା, ପିତା କି କଷ୍ଟା, ଜାଣିପାରୁଁ ।

ମୁଁ ତାହାଣ ହାତରେ ପୋଥି ଧରିଅଛି । ବାଁ ହାତରେ ଛତା ଧରିଛି । ମୋ ମଥାରେ କଳା କେଶ, ଆଉ ମଥାରେ ଧଳା କେଶ । ମୋ ନାକରେ ଦୁଇଟା ପୁଡ଼ା । ନାକପୁଡ଼ା ବାଟେ ପବନ ଯା ଆସ କରୁଛି । ମୋ ପିଠିରେ ଗୋଟିଏ ଘା ହୋଇଅଛି, ଶୁଖି ଗଲାଣି ।

ତୁ, ତୁ, ତୁ, ଡାକିଲି ମୁହିଁ,
ଦୌଡ଼ି ଆସିଲୁ କୁକୁର ତୁହି ।
ଆଉଁସି ଦେବି ରେ ଦେହ ଚୋହର,
ଖାଇବାକୁ ଦେବି ଭାତ ମୋହର ।
ମୋ କଥା ମାନିବୁ ଜାଣଇ ମୁହିଁ,
ଯେଣେ ଯିବି ମୁହିଁ ଯିବୁ ରେ ତୁହି ।



ଜାଇ, ଯୁଇ, ମଲ୍ଲା, ମାଧବା, ମାଳତୀ, ଗୋଲାପ, ନିଆଳୀ, କେତକୀ, ସେବତୀ
ନାନା ଜାତି ପୁଲ ଦେବି ଚୋଟେ ଆଣି, ଦେଖି ତୁ ହସିବୁ ଆରେ ଧନମଣି ।

ଦ୍ଵିତୀୟ ଭାଗ

ୟ-ଫଳା ୦୫

କ୍ + ଯ = କ୍ୟ

ବାକ୍ସ = ବାକ୍ୟ

କ୍ସ = କ୍ୟ



ଖ୍ + ଯ = ଖ୍ୟ

ମୁଖ୍ସ = ମୁଖ୍ୟ

ଖ୍ସ = ଖ୍ୟ

ଖ୍ୟ, ଘ୍ୟ, ଚ୍ୟ, ଛ୍ୟ, ଟ୍ୟ, ଠ୍ୟ, ଡ୍ୟ, ଢ୍ୟ, ଣ୍ୟ, ଡ୍ୟ, ଧ୍ୟ, ଦ୍ୟ,ଧ୍ୟ, ନ୍ୟ, ପ୍ୟ,
 ଚ୍ୟ, ଚ୍ୟ, ମ୍ୟ, ଯ୍ୟ, ଲ୍ୟ, ଶ୍ୟ, ଷ୍ୟ, ସ୍ୟ, ହ୍ୟ, ଷ୍ୟ

ମୁଖ : ମୁଖ୍ୟ

ଧାନ : ଧ୍ୟାନ

ଭାଗ : ଭାଗ୍ୟ

ଧନ : ଧନ୍ୟ

ଲକ୍ଷ : ଲକ୍ଷ୍ୟ

ଐକ୍ୟ

ବିଦ୍ୟା

ଦୈବ୍ୟ

ସତ୍ୟ

ମୁଖ୍ୟ

ସାଧ୍ୟ

ମୂଲ୍ୟ

ଶଯ୍ୟା

ଖ୍ୟାତି

ନିତ୍ୟ

ମୃତ୍ୟୁ

ନ୍ୟାୟ

କୃତ୍ୟ

ସହ୍ୟ

ଶ୍ୟାମ

ନିଷ୍ୟ

ଶିଷ୍ୟ

ବୈଶ୍ୟ

ହାସ୍ୟ

ଶସ୍ୟ

ବାଧ୍ୟ

ନ୍ୟାୟ୍ୟ

ଦସ୍ୟୁ

ତ୍ୟାଗ

କନ୍ୟା

ଅବଶ୍ୟ

ଆଳସ୍ୟ

ମନୁଷ୍ୟ

ଅଭ୍ୟାସ

ସାହାଯ୍ୟ

ଅସଂଖ୍ୟ

ସାମାନ୍ୟ

ବୌଦ୍ଧାଗ୍ୟ

ବ୍ୟବସାୟ

ଅଧ୍ୟବସାୟ

ଆବଶ୍ୟକ

ବିଦ୍ୟାଳୟ

ଜ୍ୟୋତିଷ

ପ୍ରତ୍ୟେକ

ବିଦ୍ୟୁତ୍

ସାହିତ୍ୟିକ

କୁବାକ୍ୟ କେତେ ନ କହିବ, ଆଳସ୍ୟ କେବେ ନ କରିବ ।
 ମିଥ୍ୟାକୁ ପାପ ବୋଲି ଜାଣି, କହିବ ସଦା ସତ୍ୟବାଣୀ ।

ର-ଫଳା ଠ

କ୍ + ର = କ୍ର

ଚକ୍ର = ଚକ୍ର

କ୍ଷର = କ୍ଷର



ଗ୍ + ର = ଗ୍ର

ଆଗ୍ରହ = ଆଗ୍ରହ

ଗୁର = ଗୁର

ଘ, ଙ, ଛ, ଢ, ଢ, ଢ, ଢ, ଢ, ଢ,
ଢ, ଢ, ଢ, ଢ, ଢ, ଢ, ଢ, ଢ, ଢ

ଛାତ : ଛାତ୍ର		ନିଦା : ନିଦ୍ରା		ମୁଦା : ମୁଦ୍ରା		ଗାତ : ଗାତ୍ର	
ଚକ୍ର	ବକ୍ର	ଚୌଦ୍ର	ଛାତ୍ରା	ଗୁଧ୍ର	ଛତ୍ର		
ନିଦ୍ରା	ପ୍ରିୟ	ଗ୍ରାମ	କ୍ରାନ୍ତ	ହ୍ରଦ	ଚିତ୍ର		
ଶାନ୍ତ	ତ୍ରାସ	ମିତ୍ର	ମୁଦ୍ରା	ଶ୍ରମ	ତାପ		
ଗ୍ରହଣ	ସମ୍ରାଟ୍	ଶ୍ରୀମାନ	ସମୁଦ୍ର	ଶ୍ରବଣ			
ପ୍ରବେଶ	ସମ୍ରାଜ୍ଞୀ	ଅନିଦ୍ରା	ସହସ୍ର	ପ୍ରକାଶ			
ବିଶ୍ରାମ	ହରିଦ୍ରା	ପ୍ରଶଂସା	କୃତ୍ରିମ	ଭ୍ରମଣ			

ପରିଶ୍ରମ କର ପ୍ରତି ଦିବସ ।
କଦାଚ ନ ହୁଅ ଆଳସ୍ୟ ବଶ ।

ସହସ୍ର ସହସ୍ର ଗ୍ରାମ ନଦୀର କୂଳରେ ।
ନଦୀ ସ୍ରୋତ ମିଶେ ଯାଇ ସମୁଦ୍ର ଜଳରେ ।

ପ୍ରକାପତିତି ହରଷରେ ।
ବସିଛି ଫୁଲର ଉପରେ ।



ରେଫ ଯୋଗ ଠ

ର + କ = କ୍
 ଅରକ = ଅକ୍
 ରକ = କ୍



ର + ଖ = ଖ୍
 ମୂରଖ = ମୂଖ୍
 ରଖ = ଖ୍

ଗ, ଘ, ଙ, ଛ, ଜ, ଝ, ଟ, ଠ, ଡ, ଢ, ଧ, ଦ, ଧ, ପ, ଫ, ବ, ଭ, ମ, ଯ, ଶ, ଷ, ସ, ହ

ସପ : ସର୍ପ ବାଲି : ବାଲି କଟା : କଟା ପବ : ପର୍ବ

ସର୍ବ	ମୂର୍ଖ	ଦୀର୍ଘ	କର୍ଣ୍ଣ	ଅର୍ଥ
ଗର୍ବ	ଚକ୍	ଅର୍ଘ	ବର୍ଣ	ବ୍ୟର୍ଥ
ଦର୍ପ	କର୍ମ	ବର୍ମ	ଗର୍ଭ	ହର୍ଷ
ସର୍ପ	ଧର୍ମ	ଘର୍ମ	ଗର୍ଭ	ବର୍ଷ
କର୍କଶ	ବିସର୍ଗ	ଦୁର୍ଜନ	ନିର୍ଝର	ନିର୍ଭୟ
ଶକ୍ତରା	ଦୁର୍ଗତି	ବର୍ଜନ	ନିର୍ବୋଧ	ସମର୍ଥ
ବାସ୍ତିକ	ଦୁର୍ବଳ	✓ ନିର୍ଧନ	ଆବର୍ଣ	ବିମର୍ଷ
କର୍ପୂର	ଦୁର୍ନାମ	✓ ନିର୍ଦୋଷ	ନିର୍ମାଣ	ପରାମର୍ଷ

ନିର୍ଭୟ କର୍କଶ କଥା ମୁଖେ ନ କହିବ,
 ମଧୁର ବଚନ କହି ସକଳେ ଚୋଷିବ ।



ପର୍ବତ ଦେହରୁ ବର୍ଷାକାଳରେ, ବହଳ ନିର୍ଝର ଧାରା ଝରେ ।
 ତାମରା କାଉରେ ତାମରା କାଉ, ପର୍ବତେ ପର୍ବତେ ବୋବାଉଥାଉ ।

ଚକ୍ : ଚକ୍	ଅଗ୍ : ବର୍ଣ	ଶାଗ୍ : ଦୀର୍ଘ	ଛାତ୍ : ଗର୍ଭ
ଗୁଧ୍ : ଅର୍ଥ	ବିପ୍ : ସର୍ପ	ତାତ୍ : ଗର୍ଭ	ଶୁଭ୍ : ଗର୍ଭ

ଲ-ଫଳା ୠ

ଲ + ଲ = ଳ

ଶୁଲ୍ଲ = ଶୁଲ୍ଲ

ଲ୍ଲ = ଳ



ମ୍ + ଳ = ମ୍

ଅମ୍ଲ = ଅମ୍ଲ

ମ୍ଲ = ମ୍

କ୍, ଗ୍, ଫ୍, ବ୍, ମ୍, ଶ୍, ହ୍

କେଶ : କୈଶ

ଶୋକ : ଶୈକ

ଶେଷ : ଶୈଷ

କୈଶ

ଅମ୍ଲ

କ୍ଲବ

ଶୁଲ୍ଲ

ମ୍ଲାନ

ଶୈକ

ଗ୍ଲାନି

ଶୈଷ

ପ୍ଲବନ

ଶ୍ଲାଘା

ଅଶ୍ଲୀଳ

ବିପ୍ଲବ

ଲ-ଫଳା ୠ

ହ୍ + ଳ = ହ୍

ଓହ୍ଲ = ଓହ୍ଲ

ହ୍ଲ = ହ୍



ହ୍ + ଳ = ହ୍

ଆହ୍ଲବ = ଆହ୍ଲବ

ହ୍ଲ = ହ୍

କ୍, ଗ୍, ଫ୍, ବ୍, ମ୍, ହ୍

କ୍ଲବ, ଗ୍ଲବ, ପ୍ଲବ, ବ୍ଲବ, ଗେହ୍ଲ, ପ୍ରହ୍ଲବ, ଓହ୍ଲବ

ଲ୍ + ଳ = ଳ୍

ପଲ୍ଲବ, ପ୍ରହ୍ଲବ, ଉଲ୍ଲବନ, ଉଲ୍ଲବ, ବଲ୍ଲବ, କଲ୍ଲୋଳ, ଉଲ୍ଲବ, ପଲ୍ଲୀ, ଦିଲ୍ଲୀ, ମଲ୍ଲିକା, ଉଲ୍ଲେଖ

ବ୍ୟାଘ୍ର ପରି ଉଲ୍ଲବ ମଧ୍ୟ ହିଂସ୍ର ଅଟେ ।
 ଉଲ୍ଲବ ଅରଣ୍ୟରେ ଥାଏ ।
 କାହାରିକୁ କେଶ ନ ଦିଅ କେବେ,
 ସଂସାରେ ପ୍ରଶଂସା ଲଭିବ ତେବେ ।
 ପ୍ରହ୍ଲବ ଆହ୍ଲବେ ଗାଉଛି ଗୀତ,
 ମୁଁ ଗାଇବି ମିଶି ତାହା ସହିତ ।



ମ୍ + ବ = ମ୍

ମ୍ + ବ = ମ୍

ଆମ୍ବ = ଆମ୍

ମ୍ବ = ମ୍



ଆମ୍	ଲମ୍	ଖମ୍	ଡିମ୍	ଶିମ୍	ଲେମ୍	ତମ୍
ତୁମ୍ବକ	ସମ୍ବଳ	ତାଲିମ୍	ବିଲମ୍	କୁତୁମ୍	କମ୍ବଳ	ବିମ୍ବଧର

ଆମ୍ ବଉଳର ପଗୁଣା ମାସେ
ଦିଗ ଚହଟେ ତାର ସୁବାସେ ।

ଝ-ଫଳା ଝ

ଝ + ଝ = ଝ

ପଝଝ = ପଝ

ଝଝ = ଝ



ଶ + ଝ = ଶଝ

ବିଶଝଝ = ବିଶଝ

ଶଝଝ = ଶଝ

ଝ, ଝ, ଝ, ଝ, ଥ, ଝ, ଧ, ଝ, ଲ, ଶଝ, ସଝ, ଝ

ଦାପ : ଦାପ	ସର : ସର	ଦାରା : ଦାରା	ବିଲ : ବିଲ
ଝର	ଶ୍ଵେତ	ଧନି	ପଝ
ଝାଳା	ବିଶ୍ଵ	ଧଂସ	ବିଲ
ଝିଜ	ଦେଷ	ସାଧା	ଦାପ
ଝିହା	ଶ୍ଵାସ	ସର	ଦାରା
ନିଶ୍ଵାସ	ରହର	ବିହଳ	ରାଜଝ
ପଲ୍ଲଳ	ଆହ୍ଵାନ	ତେଜସ୍ଵୀ	ତପସ୍ଵୀ
ଗୁରୁଝ	ବୀରଝ	ଅନେଷଣ	ପ୍ରଝଳନ
			ତପସ୍ଵିନୀ

ଜଣେ ଲୋକ ଗୋଟିଏ ଅଣ୍ଡକୁ ଧରିଅଛି । ଅଣ୍ଡ ଚଢ଼ିବାକୁ ଶିଖି ।

ଦୂର ଦୂର ବୁଲି ମାଗଇ ଦୁଃଖୀ,
ଭିକ ପାଇଲେ ସେ ହୁଅଇ ସୁଖୀ ।



ନ-ଫଳା ୍ନ

ର + ନ = ଗ୍

ଭଗ୍ନ = ଭଗ୍

ଗ୍ନ = ଗ୍



ତ୍ + ନ = ଢ୍

ଯତ୍ନ = ଯତ୍

ତ୍ନ = ଢ୍

ଘ୍, ଙ୍, ଘ୍, ଣ୍, ଶ୍, ସ୍, ହ୍

ସ୍ନ : ସ୍ନାନ

ରତ୍ନ : ରତ୍ନ

ନିମ୍ନ : ନିମ୍ନ

ବହି : ବହି

ଅଗ୍ନି

ଯତ୍ନ

ସ୍ୱପ୍ନ

ସ୍ନେହ

ବିଗ୍ନ

ରତ୍ନ

ପ୍ରଶ୍ନ

ସ୍ନାୟୁ

ଲଗ୍ନ

ସ୍ନାନ

ନିମ୍ନ

ପ୍ରାତଃସ୍ନାନ

ମଗ୍ନ

ବହି

ଚିହ୍ନ

ମଧ୍ୟାହ୍ନ

ଭଗ୍ନ

ଆହିକ

ବିଗ୍ନରାଜ

ଆଗ୍ନେୟଗିରି

ପ୍ରସନ୍ନର ମୁଦିରେ ବହୁମୂଲ୍ୟ ରତ୍ନ ଅଛି । ମୁଁ ଗୋଟିଏ ସ୍ୱପ୍ନ ଦେଖିଅଛି ।

ରତ୍ନାକର ମଧ୍ୟାହ୍ନ କାଳରେ ସ୍ନାନ କଲା ।

ଯତ୍ନ କଲେ ରତ୍ନ ମିଳେ ଏ ସାର ବଚନ,

ମନେ ରଖିଥିବ ସଦା ଆହେ ଶିଶୁଗଣ ।

ଆ ରେ ଜହ୍ନମାମୁ ଶରଦ ଶଶା,

ମୋ କାହ୍ନୁ ହାତରେ ପଡ଼ ରେ ଖସି ।



ନ୍ + ନ = ନ୍ନ

ନ୍ + ନ = ନ୍ନ

ଭିନ୍ନ = ଭିନ୍ନ

ନ୍ନ = ନ୍ନ



ନ୍ + ନ = ନ୍ନ

ଅନ୍ନ = ଅନ୍ନ

ନ୍ନ = ନ୍ନ

ଅନ୍ନ

ଭିନ୍ନ

ପନ୍ନଗ

ଅବସନ୍ନ

ସନ୍ନିଧାନ

ଭନ୍ନାତ

ସନ୍ନାସା

ବିଭିନ୍ନ

ଭନ୍ନୟନ

ଜଗନ୍ନାଥ

ଅନ୍ନ ଭୋଜନ କର ।

ମ-ଫଳା ଠ

ର + ମ = ଗୁ

ଯୁରମ = ଯୁଗୁ

ରମ = ଗୁ



ଭ + ମ = ଭୁ

ଆଭମ = ଆଭୁ

ଭମ = ଭୁ

ଢ, ଶ, ଢ, ଥ, ଢ, ଧ, ଢ, ଶ, ଷ, ସ, ହୁ, ଧୁ, ଢୁ

ପଦ : ପଦୁ	ରଶି : ରଶି	ଜନ : ଜନୁ	ଆତ : ଆତୁ
ପଦୁ	ଜନୁ	ବ୍ରହ୍ମ	ସୁରଶ
ଛଦୁ	ଗୁରୁ	ଭସୁ	ହାହୁଶ
ସଦୁ	ରଶି	ଆତୁ	ଶୁଶାନ
ସୁଷୁ	ଲକ୍ଷ୍ମୀ	ଭାଷୁ	ବାଲ୍ମୀକି
ସୂତି	ଭଷୁ	ଶୁଷୁ	ଶାଳୁଳୀ
ମୃଶୁୟ	ପଦ୍ମିନୀ	ପରାଦୁଖ	ଅକସ୍ମାତ୍
			ଉନ୍ମାଦ
			ହିରଶୁୟ

ପୁଟିଅଛି ପଦୁପୁଲ ସରୋବର ଜଳେ ।
ଆସ ହେ ଚୋଳିବା ପଦୁ ମିଳିଣ ସକଳେ ।



ମ୍ + ମ = ମ୍

ମ୍ + ମ = ମ୍

ସମମତି = ସମ୍ମତି

ମମ = ମ୍



ମ୍ + ମ = ମ୍

ସମମାନ = ସମ୍ମାନ

ମମା = ମ୍ମା

ସମ୍ମତି	ସମ୍ମାନ	ସମ୍ମିଳନୀ	ସମ୍ମୁଖ
ସମ୍ମେଳନ	ସମ୍ମୋହନ	ସମ୍ମାନିତ	ସମ୍ମାନନୀୟ

ଗ୍ରୀଷ୍ମକାଳରେ ଅନେକ ପୁଲ ପୁଟେ । ସମୁଖରେ ଗୋଲାପ କଢ଼ି ଦେଖ । ପୁଟୁ, ତୋତେ ଗୋଟିଏ, ପଦ୍ମାକୁ ଗୋଟିଏ ଦେବି ।

ଯୁକ୍ତାକ୍ଷର

(ବଂଧନୀ ମଧ୍ୟରେ ଶବ୍ଦଗୁଡ଼ିକର ସୁସ୍ତ୍ରଚଳିତ ସରଳ ରୂପ ରହିଛି ।)

ଢ୍ + କ = କ ପକ, ଶକା, ଅକୂର, ସକେତ (ପଂକ, ଶଂକା, ଅଂକୂର, ସଂକେତ)

ଢ୍ + ଖ = ଖ ଶଖ, ଶୁଖିଲା (ଶଂଖ, ଶୁଂଖିଲା)

ଢ୍ + ଗ = ଗ ସଙ୍ଗ, ସଙ୍ଗାତ, ଅଙ୍ଗୁଳି (ସଂଗ, ସଂଗାତ, ଅଂଗୁଳି)

ଢ୍ + ଘ = ଘ ଜଘ, ଲଘନ (ଜଂଘ, ଲଂଘନ)

ପକକ ଶଖ ବଜାଇଣ, ରଙ୍ଗେ ଲଘିଲା ଘୋର ବନ ।
(ପଂକକ ଶଂଖ ବଜାଇଣ, ରଂଗେ ଲଂଘିଲା ଘୋର ବନ ।)

ଢ୍ + ଚ = ଛ ଚଞ୍ଚଳ, କାଞ୍ଚନ, ସଞ୍ଚୟ (ଚଂଚଳ, କାଂଚନ, ସଂଚୟ)

ଢ୍ + ଛ = ଛ ବାଞ୍ଛା, ଲାଞ୍ଚନା (ବାଞ୍ଛା, ଲାଞ୍ଚନା)

ଢ୍ + ଜ = ଜ ଅଞ୍ଜଳି, ପଞ୍ଜିକା, ଖଞ୍ଜ, ଗଞ୍ଜନା (ଅଂଜଳି, ପଂଜିକା, ଖଂଜ, ଗଂଜନା)

ଢ୍ + ଝ = ଞ ପଞ୍ଜା, ପଞ୍ଜାଏ (ପଂଞ୍ଜା, ପଂଞ୍ଜାଏ)



ପାଞ୍ଜି ଉପରେ ଦୁଆତ ରଖ, କାଗଜ ଧର, ସଙ୍ଗାତ ଲେଖ ।
ପଞ୍ଜାଏ ଖଞ୍ଜ ବସି ବସି, କଥା କହନ୍ତି ହସି ହସି
କାଞ୍ଚନେ ବାଞ୍ଛା ନାହିଁ ମୋର, ମାଗଇ ପ୍ରଭୁ କୃପା ତୋର ।

ଶ୍ + ଟ = ଠ କଠକ, ଘଠା (କଂଟକ, ଘଂଟା)

ଶ୍ + ଠ = ଠ କଣ୍ଠ, ଉକ୍ଠା, କୁଣ୍ଠିତ (କଂଠ, ଉକ୍ଠା, କୁଂଠିତ)

ଶ୍ + ଡ = ଢ କୁଣ୍ଡ, ମୁଣ୍ଡ, ଚାଣ୍ଡଳ, ପଣ୍ଡିତ, ଗଣ୍ଡୁଷ (କୁଂଡ, ମୁଂଡ, ଚାଂଡଳ, ପଂଡିତ, ଗଂଡୁଷ)

ଶ୍ + ଢ = ଢ ଷଣ୍ଢ, ମେଣ୍ଢା (ଷଂଡ, ମେଂଢା)

✓ ଶ୍ + ଣ = ଣ କ୍ଷୁଣ୍ଢ, ବିଷ୍ଣୁ

ଘଣ୍ଟି ବାଜଇ ଠନ୍ ଠନ୍ । ଘଣ୍ଟା ବାଜଇ ଢଂ ଢଂ ।
ମେଣ୍ଢା ମୁଣ୍ଡଟି ବଡ଼ ଟାଣ । ତା ମୁଣ୍ଡିଆକୁ ସାବଧାନ ।
ଗୁରୁଣ୍ଡି ଗୁରୁଣ୍ଡି ଏରୁଣ୍ଡି ଉପରେ ମାଧବ ବସିଛି ଯାଇ ।
ମାତାଙ୍କ ଆଡ଼କୁ ଅନାଇ ଅନାଇ ମାଟି ଦେଉଅଛି ଖାଇ ।



ନ୍ + ତ = ଡ ଦାଡ, ଚିଡ଼ା ସତୋଷ, ଶାଡ (ଦାଂଡ, ଚିଂଡା, ସଂତୋଷ, ଶାଂଡ)

ନ୍ + ଥ = ଡ କନ୍ଦା, ମନ୍ଦନ, ରୋମନ୍ଦ (କଂଥା, ମଂଥନ, ରୋମଂଥ)

- ନ + ଦ = ନ ଆନନ୍ଦ, ମନ୍ଦିର, ସିନ୍ଦୂର, ସନ୍ଦେହ (ଆନନ୍ଦ, ମନ୍ଦିର, ସିନ୍ଦୂର, ସନ୍ଦେହ)
 ନ + ଧ = ନ ଅନ୍ଧ, ସନ୍ଧି, ସନ୍ଧ୍ୟା, ବନ୍ଧୁ, ବନ୍ଧୁକ (ଆଧ, ସଂଧି, ସଂଧ୍ୟା, ବଂଧୁ, ବଂଧୁକ)
 ନ + ନ = ନ୍ ଅନ୍ନ, ଭିନ୍ନ, ଛିନ୍ନ

ଧନ୍ୟ ଯେ ସଦା ବାସ କରେ, ଶାନ୍ତି ସତୋଷ ଆନନ୍ଦରେ ।
 ଦରିଦ୍ର ପିନ୍ଧେ ଛିଣ୍ଡା କନ୍ୟା, ଅନ୍ଧକୁ ନ ଦିଶଇ ପନ୍ଥା ।

- ମ୍ + ପ = ମ୍ ସମ୍ପଦ, ସମ୍ପନ୍ନ, ସମ୍ପାଦନ, କମ୍ପିତ (ସଂପଦ, ସଂପନ୍ନ, ସଂପାଦନ, କଂପିତ)
 ମ୍ + ଫ = ମ୍ ଲମ୍ଫ, ଗୁମ୍ଫା, ବାମ୍ଫା (ଲଂଫ, ଗୁଂଫା, ବାଂଫା)
 ମ୍ + ବ = ମ୍ ସମ୍ବଳ, ସମ୍ବଦ, ସମ୍ବେଧନ, କମ୍ପୁ, ଅମ୍ପୁ (ସଂବଳ, ସଂବଦ, ସଂବେଧନ, କଂପୁ, ଅଂପୁ)
 ମ୍ + ଭ = ମ୍ ରମ୍ଭା, ଗମ୍ଭାର, ସମ୍ଭୋଗ, କୁମ୍ଭାର (ରଂଭା, ଗଂଭାର, ସଂଭୋଗ, କୁଂଭାର)
 ମ୍ + ମ = ମ୍ ସମ୍ମତ, ସମ୍ମାନ, ସମ୍ମିଳିତ, ସମ୍ମେଳନ, ସମ୍ମୋହନ

ଗୁମ୍ଫାଟି ଅତି ସୁନିର୍ମଳ, ବାମ୍ଫାର ଜଳ ସୁଶୀତଳ ।
 ସମ୍ପଦ କାଳେ ସର୍ବେ ସଖା, ବିପଦେ ନ ଦିଅନ୍ତି ଦେଖା ।
 କୁମ୍ଭାର ବଡ଼ ଭୟଂକର, ନାଶଇ କେତେ ନାରୀ ନର ।

- କ୍ + କ = କ୍ / କ୍କ ବକ୍ତୃକ, ଶୁକ୍ (ବକ୍ତୃକ, ଶୁକ୍ତ)
 ଳ୍ + କ = ଳ୍ / ଳକ ଉତ୍ତା (ଉତ୍ତକା)
 ଷ୍ + କ = ଷ୍ ଶୁଷ୍ଟ, ନିଷ୍ଠର, ଦୁଷ୍ଟର, ପରିଷ୍କାର
 ସ୍ + କ = ସ୍ ତସ୍ତର, ନମସ୍ତାର, ପୁରସ୍କାର, ଅୟସ୍କାତ (ଅୟସ୍କାତ)
 କ୍ + କ = କ୍ / କ୍କ ଚିକ୍ତଣ, ପିକ୍ତର, କୁକ୍ତୁଟ୍ଟ (ଚିକ୍ତଣ, ପିକ୍ତକାର, କୁକ୍ତୁଟ୍ଟ)
 ଚ୍ + କ୍ = ଚ୍ / ଚକ୍ ଅଚ୍, କୁଚ୍ (ଅଚକ୍, କୁଚକ୍)
 ଛ୍ + କ୍ = ଛ୍ ଛତ୍ତତ, କଜଳ, ମଜନ, ସଜନ, ଲଜା, ଲଜିତ
 ଗ୍ + ଶ = ଗ୍ / ଗଶ ରୁଗ୍ (ରୁଗଶ)
 ଷ୍ + ଶ = ଷ୍ କୃଷ୍, ବିଷ୍, ସହିଷ୍, ଦୈଷବ
 କ୍ଷ୍ + ଶ = କ୍ଷ୍ / କ୍ଷଶ ଚାକ୍ଷ (ଚାକ୍ଷଶ)
 ଶ୍ + ଶ = ଶ୍ କ୍ଷୁଷ୍, ଅକ୍ଷୁଷ୍
 ଚ୍ + ଚ = ଚ୍ ରଚ୍, ଶଚ୍, ଚିଚ୍, ବିଚ୍ଚ, ବଚ୍ଚତା
 ପ୍ + ଚ = ପ୍ ଗୁପ୍, ସୁପ୍, ଲିପ୍, କ୍ଷିପ୍



ସ୍ + ତ = ସ୍ତ ଅସ୍ତ, ବିସ୍ତାର, ନିସ୍ତାର, ସ୍ତବ୍ଧ, ପ୍ରଶସ୍ତ

ତ୍ + ତ = ତ୍ତ ଉତ୍ତମ, ଉତ୍ତର, ଉତ୍ତାପ, ମତ୍ତ

ତ୍ + କ = କ୍ତ ଉକ୍ତ, ବଳାକ୍ତାର, ଉକ୍ତଃ, ଉକ୍ତା (ଉକ୍ତଠା)

ତ୍ + ଥ = ଥ୍ତ ... ଉତ୍ଥାନ, ଉତ୍ଥାପନ (ଉତ୍ଥାନ, ଉତ୍ଥାପନ)

ତ୍ + ପ = ପ୍ତ ଉତ୍ପଳ, ଉତ୍ପାତ, ଉତ୍ପନ୍ନ

ତ୍ + ସ = ସ୍ତ ବସ୍ତ, ବସ୍ତର, ସଂବସ୍ତର

ସ୍ + ଥ = ସ୍ଥ ସ୍ଥାନ, ସ୍ଥିର, ସ୍ଥିତ, ସ୍ଥାବର, ଅସ୍ଥି, ସ୍ଥଳ

ସ୍ + ଷ = ଷ୍ତ ଷ୍ଟଳନ, ଷ୍ଟୁଷ୍ଟଳନ

ଗ୍ + ଗ = ଗ୍ତ / ଗଗ ଗୁଗୁଳ (ଗୁଗୁଳ)

ତ୍ + ଗ = ତ୍ତ / ତ୍ତଗ ଖତ୍ତ (ଖତ୍ତଗ)

ଦ୍ + ଗ = ଦ୍ତ/ଦ୍ତଗ... ଦୁଦ୍ତର, ଉଦ୍ତାର (ଦୁଦ୍ତର, ଉଦ୍ତାର)

ଲ୍ + ଗ = ଳ୍ତ/ଲ୍ତଗ.... ଫଳ୍ତ, ଫାଳ୍ତନ (ଫଳ୍ତ, ଫାଳ୍ତନ)

ଦ୍ + ଘ = ଘ୍ତ / ଦ୍ତଘ ଉଦ୍ଘାଟନ (ଉଦ୍ଘାଟନ)

ଚ୍ + ଚ = ଚ୍ତ ଉଚ୍ଚ, ଉଚ୍ଚାରଣ, ଉଚ୍ଚୈଃ

ଶ୍ + ଚ = ଷ୍ଚ ନିଷ୍ଚୟ, ପଶ୍ଚିମ, ପଶ୍ଚାତ୍

ଚ୍ + ଛ = ଛ୍ତ ଗୁଚ୍ଚ, ତୁଚ୍ଚ, ଆଚ୍ଛାଦନ, ବିଚ୍ଛେଦ, ସୁଚ୍ଚ, କଚ୍ଚପ

ଶ୍ + ଛ = ଷ୍ଚ୍ତ / ଶ୍ଚ୍ଚ ଶିରଶ୍ଚ୍ଚେଦ, ଦୁର୍ଗ୍ଗ୍ଚେଦ୍ୟ (ଶିରଶ୍ଚ୍ଚେଦ, ଦୁର୍ଗ୍ଗ୍ଚେଦ୍ୟ)

କ୍ + ଝ = ଞ୍ତ/କ୍ତଝ କୁଚ୍ଚଟୀ, କୁଚ୍ଚଟିକା (କୁଚ୍ଚଟୀ, କୁଚ୍ଚଟିକା)

ଚ୍ + ଞ୍ଚ = ଞ୍ଚ୍ତ ଯାଚ୍ଚା

କ୍ + ଞ୍ଚ = ଞ୍ଚ୍ଚ ବିଞ୍ଚ, ଆଞ୍ଚା, ଯଞ୍ଚ, ଜ୍ଞାନ

ଜ୍ଞାନୀ ସଜନ ସଙ୍ଗ ଧରି, ମନ ନିର୍ମଳ ସୁଚ୍ଚ କରି,
ପ୍ରଭୁଙ୍କ ନାମ ଉଚ୍ଚାରଣ, କର ହେ ନରନାରାୟଣ।

ଚ୍ + ଚ୍ଚ = ଚ୍ଚ୍ତ ଅଚ୍ଚହାସ, ଅଚ୍ଚାଳିକା

ଷ୍ + ଚ୍ଚ = ଷ୍ଚ୍ଚ୍ତ ଅଷ୍ଚ, କଷ୍ଚ, ଦୁଷ୍ଚ, ପୁଷ୍ଚ, ହୃଷ୍ଚ, ରୁଷ୍ଚ, ସମ୍ପଷ୍ଚ

ଷ୍ + ଠ = ଷ୍ଠ୍ତ ଷଷ୍ଠ, କନିଷ୍ଠ, ବଳିଷ୍ଠ, ଶ୍ରେଷ୍ଠ, ଗରିଷ୍ଠ, ନିଷ୍ଠୁର



ଭ + ଡ = ଭୁ / ଭଡ ଭଦ୍ରାୟମାନ (ଭଡ଼ତାୟମାନ)

ବିବିଧ ରଙ୍ଗର ପତାକାମାନ, ଅଜାଳିକା ଶିରେ ଭଦ୍ରତାୟମାନ ।

ଖଡ଼ଗ ଅବା ଖଣ୍ଡା ଧରି ଚାଲେ ଖଣ୍ଡାଇତ,
ଖଡ଼ଗ ଯୋଗୁଁ ଖଡ଼ୁଗା ବୋଲି ଗଣ୍ଡାର ବିଦିତ ।

ଗ + ଦ = ଗ୍ଵ / ଗଦ ... ବାସ୍ତାନ, ବାସ୍ତେବା (ବାଗଦାନ, ବାଗଦେବା)

ଦ୍ + ଦ = ଦ୍ଵ ଭଦ୍ବାପନା, ଭଦ୍ଦେଶ୍ୟ

ଭ୍ + ଦ = ଭଦ୍ଵ ଶଭ, ଅଭ

ଗ୍ + ଧ = ଗ୍ଘ / ଗଧ ଦୁଗ୍ଘ, ମୁଗ୍ଘ, ସ୍ଵିଗ୍ଘ (ଦୁଗଧ, ମୁଗଧ, ସ୍ଵିଗଧ)

ଦ୍ + ଧ = ଦ୍ଘ ଯୁଦ୍ଘ, ଶୁଦ୍ଘ, ବୁଦ୍ଘ, ସିଦ୍ଘ, ଭଦ୍ଘାର

ଭ୍ + ଧ = ଭଘ / ଭଧ ଲୁଘ, କ୍ଷୁଘ, ଆରଘ (ଲୁଭଧ, କ୍ଷୁଭଧ, ଆରଭଧ)

କୁକୁଟ ମୁଖେ ଅଛି ଚୁଳ, ମାଟି ଭିତରେ ବୃକ୍ଷମୂଳ ।
ସାଧୁର ଲକ୍ଷଣ ଇଶ୍ଵରଭକ୍ତି, ଦୁଗ୍ଘ ପାନ କଲେ ବଦ୍ଢ ଶକ୍ତି ।
ଅବ୍ଢ ପୁଟିଛି ସରୋବରେ, ବେଢି ଅଛନ୍ତି ମଧୁକରେ ।
କହିବନାହିଁ ଗୁପ୍ତ କଥା, ନ ଦିଅ ଲୋକ ମନେ ବ୍ୟଥା ।
ପଡ଼େ କର୍ଣ୍ଣେ ସେହି ଶଭ, ଆନନ୍ଦ ପ୍ରାଣେ ହେଲା ଲଭଧ ।

ପ୍ + ପ = ପ୍ଵ / ପପ ପିପ୍ପଳୀ (ପିପ୍ପପଳୀ)

ଭ୍ + ପ = ଭଢ୍ଵ ଅପ୍ଢ, ଗପ୍ଢ, କପ୍ଢନା, ସଂକପ୍ଢ, ଜପ୍ଢନା

ଷ୍ଠ + ପ = ଷ୍ଠପ୍ଠ ପୁଷ୍ଠ, ନିଷ୍ଠାପ, ନିଷ୍ଠାପ୍ଠନ

ସ୍ଵ + ପ = ସ୍ଵପ୍ଠ ପରସ୍ଠର, ସର୍ଣ୍ଣ, ଆସ୍ଠଦ

ଭ୍ + ଫ = ଭଫ୍ଠ / ଭଫ୍ଠ ଗୁଫ୍ଠ (ଗୁଭଫ୍ଠ)

ଷ୍ଠ + ଫ = ଷ୍ଠଫ୍ଠ ନିଷ୍ଠଳ, ନିଷ୍ଠେନ

ସ୍ଵ + ଫ = ସ୍ଵଫ୍ଠ ଷ୍ଠିକ, ଷ୍ଠାତ, ଆଷ୍ଠାକନ



ପାଲଗୁନ ମାସରେ ଦୋଳଯାତ୍ରା । କେହି କେହି ବକୁଳ ପିନ୍ଧନ୍ତି । ପଶ୍ଚିମ ଦିଗରେ ଅଳ୍ପ ମେଘ ଭାରିଅଛି । ଶୁଷ୍କ କାଷ୍ଠ ଜାଳିବାକୁ ଭଲ । ଗୁରୁଜନମାନଙ୍କୁ ନମସ୍କାର କର । କେତେକ ବୃକ୍ଷ ପୁଷ୍କବତ, କିଂତୁ ନିଷ୍ଠଳ । ଜଳ ଗରମ କଲେ ସେଥିରୁ ବାଷ୍ପ ବାହାରେ । ଷ୍ଠିକ ସ୍ଵଳ୍ପ ଅଟେ । ତାଙ୍କ ମୁଖ ନିଷ୍ଠେଳ ଦିଶୁଅଛି । ଦୟାକୁ ଲୋକ ଦୁଃଖୀମାନଙ୍କର କଷ୍ଟ ହରଣ କରନ୍ତି । +

ଦ୍ + ବ = ଦ୍ବ / ଦ୍ବ ଉଦ୍ବାହ, ବୁଦ୍ବଦ (ଉଦ୍ବାହ, ବୁଦ୍ବଦ)

କ୍ + ବ = କ୍ବ / କ୍ବ ଚିକ୍ବତ (ଚିକ୍ବତ)

ଦ୍ + ଭ = ଭ୍ବ / ଭ୍ବ ଭଭିଦ, ଅଭ୍ରୁତ, ସଭାବ, ଭଭବ (ଭଭିଦ, ଅଭ୍ରୁତ, ସଭାବ, ଭଭବ)

କ୍ + ଭ = କ୍ଭ / କ୍ଭ..... ପ୍ରଗକ୍ଭ (ପ୍ରଗକ୍ଭ)

ଦ୍ + ଯ = ଦ୍ଯ / ଦ୍ଯ ଉଦ୍ଯୋଗ (ଉଦ୍ଯୋଗ)

କ୍ + ଷ = କ୍ଷ ପକ୍ଷ, ଲକ୍ଷ, ଲକ୍ଷଣ, ରକ୍ଷା, ଦକ୍ଷିଣ, ପରୀକ୍ଷା, କ୍ଷେତ୍ର

ପ୍ + ସ = ପ୍ସ / ପ୍ସ ଅପ୍ସରା (ଅପ୍ସରା)

କ୍ + ଷ = କ୍ଷ / ଷ ଆକାକ୍ଷା (ଆକାଂକ୍ଷା)

ଉତ୍ତର ଦିଗେ ବୃକ୍ଷ ଡାଳେ, ଯେତା ରାବିଲା ରାତ୍ରି କାଳେ ।
ଆମ ଜନ୍ମଭୂମି ଉତ୍କଳ ଦେଶ, ଉତ୍କଳ କୀରତି ଅଟେ ଅଶେଷ ।
ସର୍ବ ଉପାତ୍ମ ତୋତେ ହରି, ରଖନ୍ତୁ ବସ କୃପା କରି ।
ଅନନ୍ତ ଅଦ୍ଭୁତ ମହିମା, କେ କହିପାରେ ତାର ସୀମା ।
ଉଦ୍ଯୋଗ କଲେ ସର୍ବସିଦ୍ଧି, ତପସ୍ୟା କଲେ ଚିତ୍ତ ଶୁଦ୍ଧି ।



କ୍ + ଚ୍ + ର = ଚ୍ବ ବଚ୍ବ

... ବଚ୍ବ ଚ୍ବ + ର = ଚ୍ବ

କ୍ + ଷ୍ + ଣ = କ୍ଷ୍ଣ / କ୍ଷ୍ଣ

... ଚାକ୍ଷ (ଚାକ୍ଷଣ) କ୍ଷ୍ + ଣ = କ୍ଷ୍ଣ / କ୍ଷ୍ଣ

କ୍ + ଷ୍ + ମ = କ୍ଷ୍ମ

... ପୁକ୍ଷ୍ମ, ଲକ୍ଷ୍ମୀ, ଯକ୍ଷ୍ମା କ୍ଷ୍ + ମ = କ୍ଷ୍ମ

କ୍ + ଷ୍ + ଯ = କ୍ଷ୍ୟ

... ଲକ୍ଷ୍ୟ, ସାକ୍ଷ୍ୟ, ଭକ୍ଷ୍ୟ କ୍ଷ୍ + ଯ = କ୍ଷ୍ୟ

କ୍ + କ୍ + ତ = ଚ୍କ୍ତ

... ପଚ୍ଚକ୍ତି (ପଂକ୍ତି) ଚ୍ + ଚ୍ତ = ଚ୍ଚକ୍ତ

କ୍ + କ୍ + ଷ = କ୍କ୍ଷ

... ଆକାକ୍ଷା (ଆକାଂକ୍ଷା) ଚ୍ + କ୍ଷ = କ୍କ୍ଷ

କ୍ + କ୍ + ଣ୍ = କ୍କ୍ଣ

... ଉତ୍କଳ କ୍ + ଣ୍ = କ୍କ୍ଣ

ଶ୍ + ଚ୍ + ର = ଶ୍ଚ

... ପୁଚ୍ଚ (ପୁଂଚ୍ଚ) ଶ୍ + ର = ଶ୍ଚ

ଚ୍ + ଚ୍ + ଣ୍ = ଚ୍ଚ୍ଣ

... ଚଚ୍ଚ, ମହଚ୍ଚ, ସଚ୍ଚ ଚ୍ + ଣ୍ = ଚ୍ଚ୍ଣ

ଚ୍ + ଚ୍ + ର = ଚ୍ଚ

... ପୁଚ୍ଚ (ପୁଚ୍ଚ) ଚ୍ + ର = ଚ୍ଚ

ଚ୍ + ମ୍ + ଯ = ଚ୍ମ୍ୟ

... ମାହାଚ୍ମ୍ୟ, ଦୌରାଚ୍ମ୍ୟ ଚ୍ + ଯ = ଚ୍ମ୍ୟ

ଚ୍ + ସ୍ + ନ୍ = ଚ୍ଚ୍ଣ

... ଜ୍ୟୋତ୍ସ୍ନା ଚ୍ + ନ୍ = ଚ୍ଚ୍ଣ

ଚ୍ + ସ୍ + ଯ = ଚ୍ଚ୍ୟ

... ମସ୍ତ୍ୟ ଚ୍ + ଯ = ଚ୍ଚ୍ୟ

ଚ୍ + ଚ୍ + ଯ = ଚ୍ଚ୍ୟ

... ଅଚ୍ଚ୍ୟ (ଅଂଚ୍ୟ) ଚ୍ + ଯ = ଚ୍ଚ୍ୟ



ନ + ଋ + ଋ = ଋ ... ଚଋ, ମଋ, ଯଋ, ମଋ ଋ + ଋ = ଋ
(ଚଋ, ମଋ, ଯଋ, ମଋ)

ନ + ଋ + ଌ = ଌ ... ସାଋନା (ସାଋନା) ଋ + ଌ = ଌ
ନ + ଌ + ଋ = ଌ ... ଇଋ, ଇଋୟ, ଚଋ ଌ + ଋ = ଌ
(ଇଋ, ଇଋୟ, ଚଋ)



ନ + ଌ + ଌ = ଌ ... ଦଌ (ଦଌ) ଌ + ଌ = ଌ
ନ + ଌ + ଌ = ଌ ... ରଌ (ରଌ) ଌ + ଌ = ଌ

ନ + ଌ + ଌ = ଌ ... ବିଌ, ସଌ, ବଌ ଌ + ଌ = ଌ
(ବିଌ, ସଌ, ବଌ)



ନ + ନ + ଌ = ନଌ ... ସନଌ, ସନଌବା ନଌ + ଌ = ନଌ
ନ + ଌ + ଋ = ଋ ... ସଋତି, ସଋଦାୟ, ସଋଦାନ ଋ + ଌ = ଋ
(ସଋତି, ସଋଦାୟ, ସଋଦାନ)

ନ + ଌ + ଌ = ଌ ... ସଌମ, ସଌତ (ସଌମ, ସଌତ) .. ଌ + ଌ = ଌ
ଋ + ଌ + ଌ = ଌ ... ନିଌୟ ଌ + ଌ = ଌ

ଋ + ଌ + ଌ = ଌ ... ଉଌ, ରାଌ ଌ + ଌ = ଌ
ଋ + ଌ + ଌ = ଌ ... ଦୁଌାପ୍ୟ, ନିଌୟୋଜନ ଌ + ଌ = ଌ



ଋ + ଌ + ଌ = ଌ ... ଅଌ, ଶଌ, ଶାଌ, ବଌ ଌ + ଌ = ଌ
ଋ + ଌ + ଌ = ଌ ... ସାଌ, ଗାଌ ଌ + ଌ = ଌ

ଋ + ଌ + ଌ = ଌ ... ଅଌନା, ଚଌ (ଅଌନା, ଚଌ) ଌ + ଌ = ଌ
ଋ + ଌ + ଌ = ଌ ... ମଌ, ମଌନା (ମଌ, ମଌନା) ଌ + ଌ = ଌ

ଋ + ଌ + ଌ = ଌ ... ପଌ, ସଌ, ଚଌ (ପଌ, ସଌ, ଚଌ) . ଌ + ଌ = ଌ
ଋ + ଌ + ଌ = ଌ ... କାଌନ, କାଌ, ମଌ ଌ + ଌ = ଌ
(କାଌନ, କାଌ, ମଌ)

ଋ + ଌ + ଌ = ଌ ... ଗଌ (ଗଌ) ଌ + ଌ = ଌ
ଋ + ଌ + ଌ = ଌ ... ଅଌ, ନିଌାରିତ, ବଌନ ଌ + ଌ = ଌ
(ଅଌ, ନିଌାରିତ, ବଌନ)

ଋ + ଌ + ଌ = ଌ ... ଉଌନା ଌ + ଌ = ଌ
ଋ + ଌ + ଌ = ଌ ... ଆଌ ଌ + ଌ = ଌ

ର + ଯ + ଯ = ଯ୍ୟ ... କାର୍ଯ୍ୟ, ଯୈର୍ଯ୍ୟ, ସୂର୍ଯ୍ୟ..... ର + ଯ୍ୟ = ଯ୍ୟ
 (କାର୍ଯ୍ୟ, ଯୈର୍ଯ୍ୟ, ସୂର୍ଯ୍ୟ)
 ର + ଶ୍ + ଷ୍ = ଶ୍ଠ ... ପାଶ୍ଠ, ପାରିପାଶ୍ଠିକ ର + ଶ୍ଠ = ଶ୍ଠ
 ର + ଚ୍ + ଚ୍ + ଯ = ଚ୍ଠ୍ୟ ... ସ୍ଵାଚର୍ଠ୍ୟ, ପାରଚର୍ଠ୍ୟ ଚ୍ଠ୍ୟ + ଯ = ଚ୍ଠ୍ୟ
 (ସ୍ଵାଚଠ୍ୟ, ପାରଚଠ୍ୟ)
 ର + ଚ୍ + ଚ୍ + ଯ = ଚ୍ଠ୍ୟ ... ମର୍ଚ୍ଚ୍ୟ (ମର୍ଚ୍ୟ) ର + ଚ୍ଠ୍ୟ = ଚ୍ଠ୍ୟ
 ର + ଚ୍ + ଚ୍ + ଚ୍ = ଚ୍ଠି ... କର୍ତ୍ତ୍ଵୀ (କର୍ତ୍ତ୍ଵୀ) ର + ଚ୍ଠି = ଚ୍ଠି
 ର + ଦ୍ + ଧ୍ + ଷ୍ = ଷ୍ଠି ... ଉଷ୍ଠି (ଉଷ୍ଠି) ର + ଷ୍ଠି = ଷ୍ଠି

ବିବିଧ ପାଠ



ଚଢ଼ିଆଣୀ ଜାଲ ବଡ଼ ପୁଷ୍ପ। ମୁଷିକର ଦନ୍ତ ତୀକ୍ଷଣ। ଉଦୟୋଗୀ ପୁରୁଷକୁ ଲକ୍ଷ୍ମୀ ମିଳେ। ସେ ତୁମର ଶୁଭାକାଂକ୍ଷା ଅଟେ। ଶରତ୍ କାଳରେ ଚନ୍ଦ୍ର ଅତିଶୟ ଉଜ୍ଜ୍ଵଳ ଦିଶେ। ତାହାଙ୍କର ମହତ୍ତ୍ଵ ବିଷୟ ଚିନ୍ତା କର। ଶୋକାର୍ତ୍ତ ଲୋକକୁ ସାବୁନା ଦିଅ। ଚନ୍ଦ୍ର, କର୍ଣ୍ଣ, ନାସା, ଜିହ୍ଵା, ଦୁର୍ ବା ଚର୍ମ ଏହି ପାଞ୍ଚ ଭୟିୟ। ସନ୍ଧ୍ୟା ସମୟରେ ସନ୍ଧ୍ୟାସା ଧ୍ୟାନ କରନ୍ତି। ପିତା କନ୍ୟା ସମ୍ପ୍ରଦାନ କଲେ। ସଂସ୍କୃତ ଶାସ୍ତ୍ରର ଚର୍ଚ୍ଚା କର। ସେ ମୁହିଁତ ହୋଇ ତଳେ ପଡ଼ିଗଲେ। ଆର୍ତ୍ତ ବସ୍ତ୍ର ପିନ୍ଧିବନାହିଁ। ତାଙ୍କ ପରି ସଜନ ଦୁର୍ଲଭ। ଦକ୍ଷିଣ ପାଶ୍ଠରେ ପାଢ଼ା ହୋଇଅଛି। ସର୍ବପୁଞ୍ଜର ମୂଳ ସ୍ଵାସ୍ଥ୍ୟ। ଅଧିରାତ୍ର ସମୟରେ ମୁଁ ଉର୍ଧ୍ଵକୁ ଅନାଇ ନକ୍ଷତ୍ରପୂର୍ଣ୍ଣ ଆକାଶକୁ ଦେଖିଲି। ସମୟକୁ ନିଷ୍ପ୍ରୟୋଜନ କାର୍ଯ୍ୟରେ ନଷ୍ଟ କରିବନାହିଁ।

ମସ୍ତକ ଦେହର ଭରମ ଅଙ୍ଗ। ପ୍ରତି ହସ୍ତରେ ପାଞ୍ଚ ଅଙ୍ଗୁଳି। ପ୍ରତି ପାଦରେ ପାଞ୍ଚ ଅଙ୍ଗୁଳି। ମନୁଷ୍ୟର ଦୁଇଟି ବାହୁ, ଦୁଇଟି ହସ୍ତ, ଦୁଇଟି ପାଦ, ଦୁଇଟି ଚକ୍ଷୁ, ଦୁଇଟି କର୍ଣ୍ଣ, ଦୁଇଟି ଓଷ୍ଠ। ନାସିକାରେ ଦୁଇଟି ଋକ୍ଷୁ ଅଛି। ଉଦରରେ ପାକଯନ୍ତ୍ର ଅଛି। ମସ୍ତକରୁ ପାଦ ପର୍ଯ୍ୟନ୍ତ ସମସ୍ତ ଦେହରେ ଋକ୍ଷୁ ପ୍ରବାହିତ ହେଉଅଛି।

କିଏ ତୁମକୁ ଏବଂ ଆଉ ସବୁ ଜୀବମାନଙ୍କୁ କରିଅଛନ୍ତି ? କିଏ ତୁମକୁ ଦେଖିବା ପାଇଁ ଚକ୍ଷୁ, ଶୁଣିବା ପାଇଁ କର୍ଣ୍ଣ, ଶୁଦ୍ଧିବା ପାଇଁ ନାସିକା, ସ୍ଵାଦ ବାରିବା ପାଇଁ ଜିହ୍ଵା, କଥା କହିବା ପାଇଁ ମୁଖ, ପଦାର୍ଥମାନ ଧରିବା ପାଇଁ ହସ୍ତ, ଏକ ସ୍ଥାନରୁ ଅନ୍ୟ ସ୍ଥାନକୁ ଯିବା ପାଇଁ ପାଦ ଦେଇଅଛନ୍ତି ? କିଏ ତୁମକୁ ଭଲ, ମନ୍ଦ, ନ୍ୟାୟ, ଅନ୍ୟାୟ ବିଚାର କରିବା ପାଇଁ ବୁଦ୍ଧି ଦେଇଅଛନ୍ତି ? ପରମେଶ୍ଵର ତୁମକୁ ସୃଷ୍ଟି କରିଅଛନ୍ତି, ତୁମକୁ ସର୍ବଦା ରକ୍ଷା କରୁଅଛନ୍ତି। ଆହା, ତାଙ୍କର ଦୟା କିଏ ବୁଝି ପାରିବ ?

ସୂର୍ଯ୍ୟ ଆମମାନଙ୍କୁ ଆଲୁଅ ଓ ଉତ୍ତାପ ଦେଉଅଛି। ସୂର୍ଯ୍ୟ ନ ଥିଲେ ସଂସାର ଅଧକାରମୟ ଓ ଅତି ଶୀତଳ ରହିଥାନ୍ତା। ପୃଥିବୀରେ ଜୀବଜନ୍ତୁ ବୃକ୍ଷଲତା କିଛି ଜନ୍ମି ପାରନ୍ତାନାହିଁ। ସୂର୍ଯ୍ୟ ପୃଥିବୀଠାରୁ ଅତି ବୃହତ୍। ପୃଥିବୀ ସୂର୍ଯ୍ୟର ଚତୁର୍ଦ୍ଦିଗରେ ବର୍ଷକେ ଥରେ ବୁଲେ।

ରାତ୍ରି କାଳରେ ଚନ୍ଦ୍ର ଉଜ୍ଜ୍ୱଳ ଦେଖାଯାଏ । ଚନ୍ଦ୍ର କ୍ରମେ କ୍ରମେ ବହୁଥାଏ । ଯେଉଁ ଦିନ ତାହା ସମ୍ପୂର୍ଣ୍ଣ ଗୋଲ ହୁଏ ବା ପୂର୍ଣ୍ଣଚନ୍ଦ୍ର ହୁଏ, ସେଦିନ ପୂର୍ଣ୍ଣିମା । ଯେଉଁ ଦିନ ଚନ୍ଦ୍ର ଏକାବେଳକେ ଦେଖାଯାଏ ନାହିଁ, ତାହାକୁ ଅମାବାସ୍ୟା କହନ୍ତି । ଚନ୍ଦ୍ରର ନିଜର ଆଲୁଅ ନାହିଁ । ଯେଉଁ ଆଲୁଅକୁ ଜ୍ୟୋତ୍ସ୍ନା ବୋଲାଯାଏ, ତାହା ଚନ୍ଦ୍ର ସୂର୍ଯ୍ୟଠାରୁ ପାଏ । ଚନ୍ଦ୍ର ପୃଥିବୀ ଅପେକ୍ଷା କ୍ଷୁଦ୍ର । ଚନ୍ଦ୍ର ପୃଥିବୀର ଚାରିକଡ଼ରେ ମାସକେ ଥରେ ବୁଲେ ।

ସୂର୍ଯ୍ୟ ଯେଉଁ ଦିଗରେ ଉର୍ଦ୍ଧ୍ୱ, ତୁମ୍ଭେ ସେହି ଦିଗକୁ ଅନାଇଅଛ । ସେହି ଦିଗ ପୂର୍ବଦିଗ । ତୁମ୍ଭର ଦକ୍ଷିଣହସ୍ତ ଦକ୍ଷିଣ ଦିଗକୁ ଅଛି, ବାମହସ୍ତ ଉତ୍ତର ଦିଗକୁ ଅଛି, ତୁମ୍ଭର ପଛଆଡ଼େ ପଶ୍ଚିମ ଦିଗ ।

ତୁମ୍ଭେ ପଶ୍ଚିମ ଦିଗକୁ ଅନାଇ ଠିଆ ହେଲେ, ତୁମ୍ଭର ଦକ୍ଷିଣ ହସ୍ତ କେଉଁ ଦିଗକୁ ହେବ ? ତୁମ୍ଭେ ଦକ୍ଷିଣ ଦିଗକୁ ଅନାଇ ଠିଆ ହେଲେ, ତୁମ୍ଭର ବାମ ହସ୍ତ କେଉଁ ଦିଗକୁ ହେବ ? ତୁମ୍ଭେ ଉତ୍ତର ଆଡ଼କୁ ଅନାଇ ଠିଆ ହେଲେ, ତୁମ୍ଭର ପିଠି କେଉଁ ଦିଗକୁ ରହିବ ?

ଦିନରାତି ମିଶି ଦିବସ ଏକ, ସାତ ଦିବସରେ ସପ୍ତାହ ଲେଖା ।
ସପ୍ତାହରେ ସାତ ବାରର ନାମ, ମନେ ସଦା ରଖିଥିବା ହେ ରାମ ।
ରବି ପରେ ସୋମ, ତାପରେ ମଙ୍ଗଳ, ତାପରେ ଯେ ବୁଧବାର ।
ଗୁରୁ, ଶୁକ୍ର, ଶନି ଆସେ ତାହାପରେ, ସାତ ବାର ଏ ପ୍ରକାର ॥

ପହର ଦିନକୁ ଏକ ପକ୍ଷ ବୋଲି, ଦୁଇ ପକ୍ଷ ଏକ ମାସ ।
ଦୁଇ ମାସ ମିଳି ଏକ ଋତୁ ହୁଏ, ମନେ ରଖ ପାତବାସ ।
ଶୁକ୍ଳ ପକ୍ଷେ ଚନ୍ଦ୍ର ପ୍ରତି ଦିବସରେ ବଡ଼ଲ ପୂର୍ଣ୍ଣିମା ଯାଏ ।
କୃଷ୍ଣପକ୍ଷେ ପୁଣି ଅମାବାସ୍ୟା ଯାଏ, ଅଜ୍ଞେ, ଅଜ୍ଞେ ଛିଡ଼ୁଥାଏ ॥

ଦ୍ୱାଦଶ ମାସରେ ଛଅ ଋତୁ ହୁଏ, କେ କହିପାରିବ କହ ।
ଗ୍ରୀଷ୍ମ, ବର୍ଷା, ଶରତ, ହେମନ୍ତ, ଶିଶିର, ବସନ୍ତ ଋତୁ ଏ ଛଅ ।

ଗ୍ରୀଷ୍ମେ, ବୈଶାଖ, ଜ୍ୟେଷ୍ଠ ମାସ, ପ୍ରଚଣ୍ଡ ଗୌତ୍ର ପରକାଶ ।
ବର୍ଷାରେ ଆଷାଢ଼, ଶ୍ରାବଣ, ମେଘ ବରଷେ ଘନ ଘନ ।
ଭାଦ୍ର, ଆଶ୍ୱିନ, ଶରତରେ, ନିର୍ମଳ ଶୋଭା ଜଗତରେ ।
ହିମେ କାର୍ତ୍ତିକ, ମାର୍ଗଶିର, ରାତିରେ ପଡ଼ଇ ଶିଶିର ।

ଶୀତରେ ପୌଷ, ମାଘ ମାସ, ଦେହରେ ରଖ ଶୀତବାସ ।
ଫାଲଗୁନ, ଚୈତ୍ର, ବସନ୍ତରେ, ମୃଦୁ ମଳୟ ମନ ହରେ ।
ବାର ମାସର କଥା ଏହି, ହେଜ ବାଳକେ ମନ ଦେଇ ।



ବୃକ୍ଷ ବାଜରୁ ଜାତ ହୁଏ । ବଟ ବୃକ୍ଷର ବାଜ କେତେ କ୍ଷୁଦ୍ର । ଦେଖ, କେତେ କ୍ଷୁଦ୍ର ବାଜରୁ କେତେ ବଡ଼ ବୃକ୍ଷ ଜନ୍ମେ । ସଂସାରରେ କେତେ ପ୍ରକାର ବୃକ୍ଷ ଅଛି ? ବଟ, ଅଶ୍ୱତ୍ଥ, ନାରିକେଳ, ଆମ୍ବ, ଚାଳ, ଶାଳ, ପିଆଶାଳ, ଅସନ ପ୍ରଭୃତି ଶତ ଶତ ପ୍ରକାରର ବଡ଼ ବୃକ୍ଷ ଅଛି । ମାଧବୀ, ମାଳତୀ, ନିଆଳୀ, ଅପରାଜିତା ପ୍ରଭୃତି ଲତାନ୍ତୀ; ଅର୍ଥାତ୍ ଲତାଲ ଲତାଲ ମାଡ଼ି ଯାଆନ୍ତି ବୋଲି ସେମାନଙ୍କୁ ଲତା ବୋଲାଯାଏ । ଶତ ଶତ ପ୍ରକାରର ଲତା ଅରଣ୍ୟରେ ଦେଖାଯାଏ । ମନୁଷ୍ୟମାନେ ନାନା ପ୍ରକାର ଚାଷ କରନ୍ତି; ଯଥା:-ଆଖୁ, ଧାନ, ମୁଗ, ହରିଡ଼, ଗହମ, ବୁଟ, ବ୍ରାହି, ଯବ ଇତ୍ୟାଦି ।

ଆମ ଗ୍ରାମର କୃଷକମାନେ ସେମାନଙ୍କର ଧାନଜମି ସବୁ ହଳ କରିସାରିଲେଣି । ଆଜି ଚାଷୀମାନେ ଧାନ ବୁଣିବେ । ଆସ ଦେଖିବାକୁ ଯିବା । ଯେଉଁ ଧାନ ବୁଣାଯାଏ, ତାହାକୁ ବିହନ ବୋଲନ୍ତି । ବିହନ ବୁଣିସାରି କୃଷକମାନେ ଜମି ଉପରେ ମଇ ଦେଇ ତାହାକୁ ଚିକ୍କଣ କରିଦିଅନ୍ତି । ବିହନ ବୃକ୍ଷିଜଳ ଓ ଚୌଦ୍ର ତାପ ପାଇ ପୁଷ୍ଟ ହୋଇ ଧାନଗଛ ହେବ । ଧାନ ଗଛରେ ଧାନ ଫଳିଲେ କୃଷକମାନେ ଆନନ୍ଦରେ ଧାନ ଅମଳ କରିବେ ।



ମତ୍ସ୍ୟମାନେ ଜଳରେ ବାସ କରନ୍ତି । ସେମାନଙ୍କୁ ଜଳରୁ କାଢ଼ି ଆଣିଲେ ସେମାନେ ଅଳ୍ପ କ୍ଷଣ ମଧ୍ୟରେ ମରିଯିବେ । ମତ୍ସ୍ୟମାନଙ୍କର ପାଦ ନାହିଁ । ସେମାନଙ୍କର ଲାଞ୍ଜ ଓ ଡେଣା ଥିବାରୁ ସେମାନେ ଲାଞ୍ଜ ଓ ଡେଣା ସାହାଯ୍ୟରେ ସତରଣ କରନ୍ତି । ଅଧିକାଂଶ ମତ୍ସ୍ୟମାନଙ୍କ ଦେହରେ କାଚି ଥାଏ । ମତ୍ସ୍ୟମାନେ ଅଣ୍ଡା ବା ତିମ୍ବରୁ ଜାତ ।

ତୁମ୍ଭେ ମହୁମାଛିମାନଙ୍କର ମହୁବସା ଦେଖିଅଛ କି ? ମହୁବସା ଭିତରେ କ୍ଷୁଦ୍ର କ୍ଷୁଦ୍ର କେତେ କୋଠରି ଅଛି । ସବୁ କୋଠରିଗୁଡ଼ିକର ଆକାର ଓ ଆୟତନ ସମାନ । ମହୁମାଛିମାନେ ପୁଷ୍ପମାନଙ୍କରୁ ମଧୁ ଆଣି ସେହି କୋଠରିମାନଙ୍କରେ ମଧୁ ସଞ୍ଚୟ କରନ୍ତି । ଦେଖ, କିପରି କୌଶଳରେ ମଧୁଚକ୍ର ବା ମହୁବସା ନିର୍ମିତ ହୋଇଅଛି । ମଧୁ ମିଷ୍ଟ ଓ ହିତକାରୀ । ମହୁମାଛିମାନେ ଅତ୍ୟନ୍ତ ପରିଶ୍ରମୀ । ମଧୁମାଛିକା ପରି ପରିଶ୍ରମ କର । ମାଛିମାନଙ୍କର ଛଅଟା ଗୋଡ଼, ଦୁଇଟା ଡେଣା, ଅନେକଗୁଡ଼ାଏ ଚକ୍ଷୁ ଅଛି ।



ପକ୍ଷୀମାନେ କି ସୁନ୍ଦର ବସା ନିର୍ମାଣ କରନ୍ତି । କାଠି, ବୁଟା, ଶୁଷ୍କପତ୍ର, ଲୋମ ପ୍ରଭୃତି ନେଇ ପକ୍ଷୀମାନେ ତାହାଦ୍ୱାରା ବସା ନିର୍ମାଣ କରନ୍ତି । ଏକ ଏକ ଜାତି ପକ୍ଷୀ ଏକ ଏକ ପ୍ରକାର ବସା ନିର୍ମାଣ କରନ୍ତି । ପକ୍ଷୀମାନେ ବସା ମଧ୍ୟରେ ତିମ୍ବ ରଖି, ତିମ୍ବଗୁଡ଼ିକ ବାରଂବାର ଉଷୁମାଇଲେ, ତିମ୍ବ ମଧ୍ୟରୁ ପକ୍ଷୀଶାବକ ବାହାରନ୍ତି । ଶାବକମାନେ ତିମ୍ବରୁ ବାହାରିଲା କ୍ଷଣି ଭଡ଼ିପାରନ୍ତିନାହିଁ । ସେମାନଙ୍କର ବାପା ମାଆ ସେମାନଙ୍କୁ ଅତି ଯତ୍ନରେ ଖୁଆଇ ରକ୍ଷା କରନ୍ତି । ଏହି ପ୍ରକାରେ କ୍ରମେ କ୍ରମେ ସବକ ହୋଇ ଶାବକମାନେ ଆକାଶରେ ଭଡ଼ିବାକୁ ଶିଖନ୍ତି ।

ସୁନ୍ଦର ସଂସାର

ଆକାଶ ଦିଶେ କି ସୁନ୍ଦର । ତାହାକୁ ରଚିଲେ ଈଶ୍ଵର ॥
 ଉଜ୍ଜ୍ଵଳ ସୂର୍ଯ୍ୟ, ଚନ୍ଦ୍ର, ତାରା । ନୀଳ ସମୁଦ୍ର ଶ୍ୟାମ ଧରା ॥
 ପର୍ବତ, ନଦୀ, ତରୁମାନ । ସୃଜିଲେ ପ୍ରଭୁ ଭଗବାନ ॥
 ନାନା ବର୍ଣ୍ଣର ଫୁଲ ଫଳ । ବୃକ୍ଷର ପଲ୍ଲବ କୋମଳ ॥
 ମନୁଷ୍ୟ, ପଶୁ, ପକ୍ଷୀ ଆଦି । ସକଳ ସୃଜିଲେ ଅନାଦି ॥
 ତାଙ୍କର ଆଜ୍ଞାରେ ପବନ । ସର୍ବତ୍ର ଜରେ ବିଚରଣ ॥
 ଅଗ୍ନି ତାଙ୍କର ଆଦେଶରେ । ଉଭାପ, ତେଜ ଦାନ କରେ ॥
 ଈଶ୍ଵର ଦୟାର ସାଗର । ତାଙ୍କର ମହିମା ସୁମର ॥



ପରମେଶ୍ଵର

ଯାହା ମୁଁ କରଇ, ଯାହା ମୁଁ କହଇ, ଯାହା ମୁଁ ଚିନ୍ତଇ ମନେ ।
 ଜଗତର କର୍ତ୍ତା, ପରମ ଈଶ୍ଵର ଜାଣୁଛନ୍ତି ପ୍ରତିକ୍ଷଣେ ।
 ମୋ ପାଶେ ଅଛନ୍ତି ଦିବସ ରଜନୀ, ମହାପ୍ରଭୁ ପରାପୁର ।
 ଏ କଥା ସୁମରି ହୃଦୟେ ତାହାକୁ ପୂଜିବି ମୁଁ ନିରନ୍ତର ।

ସ୍ତବ

କି ସୁନ୍ଦର ଆହା, କି ଆନନ୍ଦମୟ, ଏହି ବିଶାଳ ସଂସାର ।
 ଧନ୍ୟ ମହାପ୍ରଭୁ, ମହିମା ତୁମ୍ଭର, ଅଟେ ଅନନ୍ତ ଅପାର ॥
 ସୂର୍ଯ୍ୟ, ଚନ୍ଦ୍ର, ତାରା, ତୁମ୍ଭର ଆଜ୍ଞାରେ, ବରଷନ୍ତି ଜ୍ୟୋତିଃସରାଶି ।
 ତୁମ୍ଭରି କୁସୁମ, ପ୍ରତି ପ୍ରଭାତରେ, ହସଇ ଆନନ୍ଦେ ଭାସି ॥
 ପିତା ମାତା ବନ୍ଧୁ, ଭାଇ ଭଗିନୀର, ହୃଦୟେ ଦେଇଛ ପ୍ରୀତି ।
 ତେଣୁ ମୁଁ ସଂସାରେ, ରହିଛି ଆନନ୍ଦେ, ସୁଖ ଭୁଞ୍ଜି ନିତି ନିତି ॥
 ଦିଅ ଭକ୍ତି ପ୍ରଭୁ, ହୃଦୟେ ମୋହର, ବିରାଜ ନିତ୍ୟ ତହିଁରେ ।
 ସତ୍ୟପଥେ ରହି, ତୁମ୍ଭରି ଆଶ୍ରାରେ ଯାଇ ମୋ ଦିନ ମହାରେ ॥



ପ୍ରଭାତ

ପାହିଲା ଅନ୍ଧାର ରଜନୀ, ଉଠ ଉଠ ବାଳକେ ।
 ନବୀନ ପ୍ରଭାତ ସମୟ, ଏବେ ଗାଅ ପୁଲକେ ॥
 ଦଶଦିଗ ଦେଖ ଉଜ୍ଜ୍ୱଳ, ପାଇ ରବି କିରଣ ।
 ପୁଲ ପୁଟିଅଛି କାନନେ, ଧୀରେ ବହେ ପବନ ॥
 ଥିଲେ ଅଚେତନ ନିଦ୍ରାରେ, ସର୍ବେ ଧରଣାବାସୀ ।
 କି ମନ୍ତ୍ର ପଢ଼ିଲା ପ୍ରଭାତ, କେଉଁ ଦେଶରୁ ଆସି ॥
 ନବପ୍ରାଣ ଲାଗି କ୍ଷଣକେ, ଜାଗି ଉଠିଲେ ସର୍ବେ ।
 ଆକାଶ ପୃଥିବୀ ପୁରିଲା, ମହା ଆନନ୍ଦ ରବେ ॥
 ବିହଙ୍ଗେ ଗାଇଲେ ସଙ୍ଗୀତ, ଆହା କି ମନୋହର ।
 ସେ ଗୀତ ଶ୍ରବଣେ ହୃଦୟ, ନାଚି ଉଠେ ମୋହର ॥
 ବିହଙ୍ଗ ସଙ୍ଗତେ ବାଳକେ, ଗାଅ ଆନନ୍ଦ ମନେ ।
 ହୃଦୟେ ସୁମରି ଜଗତ ପିତା ସୃଷ୍ଟି କାରଣେ ॥

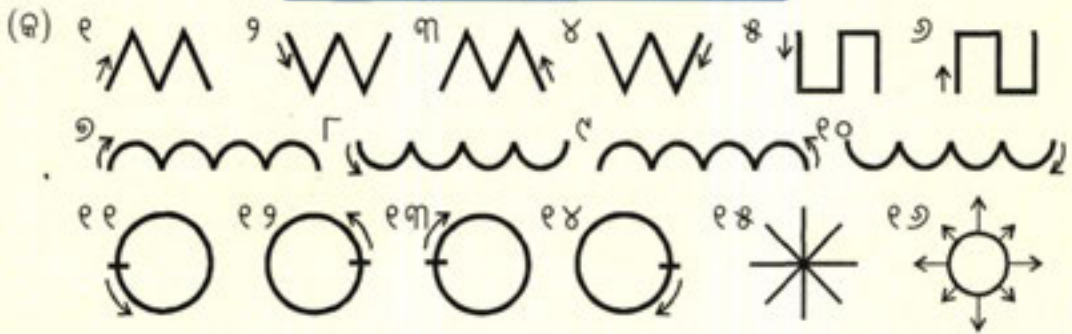


ସଂଧ୍ୟା

ପଶିମ ଦିଗରେ ବୁଡ଼ଇ ରବି ।
 ଆହା କି ସୁନ୍ଦର ଲୋହିତ ଛବି ॥
 ପଶିମ ଆକାଶ ସିନ୍ଦୂରମୟ ।
 ଦେଖିଲେ ପ୍ରପୁଲ୍ଲ ହୁଏ ହୃଦୟ ॥
 କ୍ରମେ ଅନ୍ଧକାର ଆସଇ ଘୋଟି ।
 ଉଇଁଲେଣି ତାରା ଗୋଟିକି ଗୋଟି ॥
 ଚରା ସାରି ପକ୍ଷୀ ଆକାଶେ ଉଡ଼ି ।
 ବସାକୁ ଆନନ୍ଦେ ଗଲେ ବାହୁଡ଼ି ॥
 ହଳ କାମ ସାରି କୃଷକମାନେ ।
 ଫେରି ଯାଉଛନ୍ତି ଦିନାବସାନେ ॥
 ବାଳକେ ଆସିଲେ ପାଠଶାଳାରୁ ।
 ହସ ହସ ମୁଖ ଦିଶେ ସୁତାରୁ ॥
 ଲଗାଇଲେ ସଖି ଦୀପ ଘରଣୀ ।
 ଅନ୍ଧକାରେ ବୁଡ଼ିଗଲା ଧରଣୀ ॥



ଅକ୍ଷର ଲିଖନ ଯୋପାନ



- (ଖ) ଠ ଠ ଠ ଠ ଗ ଗ ଗ ଖ ଖ
- ବ କ ଛ
- ଝ ଝ ଞ ଞ ଣ ଣ ଛ ଞ୍ଜ
- ଡ
- ଥ
- ଅ ଆ ଇ ଇ
- ଫ ଫ ଷ
- ଦ ହ ଘ
- ଙ ଙ
- ଘ ଘ ଘ ଘ ଙ
- ଣ
- ଟ ଟ ଟ ଟ ଟ ଟ
- ଡ ଡ ଡ ଡ ଡ ଡ
- ଢ ଢ ଢ

- ଡ ଢ ଢ ଢ ଢ
- ଣ ଣ ଣ ଣ
- ଣ ଣ
- ଟ ଟ ଟ
- ଡ ଢ ଢ ଢ
- ଢ ଢ ଢ ଢ ଢ ଢ ଢ ଢ

ଅକ୍ଷର +	= ଭିନ୍ନ ଅକ୍ଷର
ଚ, ଚ, ଚ + ଗାଁଚ	... ଚ, ଚ, ଚ
ଚ + ବାଡ଼ି	... ଗ
ଚ, ଚ + ଶିଂସ	... ଚ, ଚ
ଫ, ଫ, ଫ, ଫ + ଫେରେ ବାବା ବାଡ଼ି	... ଫ, ଫ, ଫ, ଫ
ଫ + ଚଳେ ବାଡ଼ି	... ଫ
ଦ + ଚଳେ ଆକୁଡ଼ି	... ହ
ଡ, ଡ + ଚଳେ ବିଂଦୁ	... ଡ, ଡ
ଫ, ଫ + ଶୁନ୍	... ଫ, ଫ



ଓଡ଼ିଆ ଲିପିର ନକ୍ସା

ଏଠାରେ ବାମ ଆଡ଼େ ଯେଉଁ ନକ୍ସା ଅଛି, ତହିଁରୁ ଓଡ଼ିଆ ଲିପିର ସଂଯୋଜନ ପଦ୍ଧତି ଜଣାପଡ଼ିବ । ଓଡ଼ିଆ ଅକ୍ଷରର ଉପରେ, ତଳେ, ବାମ ଓ ଡାହାଣ ଆଡ଼େ ସୂଚକ ମାତ୍ରା, ପଞ୍ଜା, କ୍ଷୁଦ୍ରାକ୍ଷର ରହିପାରେ । କେଉଁ ସ୍ଥାନରେ କେଉଁ ଚିହ୍ନ ରହିପାରେ, ତାହା ଏଠାରେ ଦେଖାଇ ଦିଆଯାଇଛି ।

୧ ଚିହ୍ନିତ ସ୍ଥାନରେ ରହେ ସ୍ୱରବର୍ଣ୍ଣ ୧୧ଟା

ଅ ଆ ଇ ଈ ଉ ଊ ଋ
ଏ ଐ ଓ ଐ
ବ୍ୟଂଜନ ବର୍ଣ୍ଣ ୩୯ଟା
କ ଖ ଗ ଘ ଙ
ଚ ଛ ଜ ଝ ଞ
ଟ ଠ ଡ ଢ ଣ
ତ ଥ ଦ ଧ ନ
ପ ଫ ବ ଭ ମ
ଯ ଯ ର କ ଲ ଷ
ଶ ଷ ସ ହ ଝ ଞ

ଯୁକ୍ତାକ୍ଷର ୧୨ଟା

କ ଖ ଙ ଘ ଞ ଣ
ଜ ଛ ଯ ହ ମ ମ

ଯୁଗ୍ମାକ୍ଷର ୯ଟା

କ ଛ ଙ ଘ ଞ
ଜ ଛ ଯ ହ

ସଂଖ୍ୟା ୧୦ଟା

୦ ୧ ୨ ୩ ୪ ୫ ୬
୭ ୮ ୯

୨ ଚିହ୍ନିତ ସ୍ଥାନରେ ରହେ

୧୦ ଏ-କାର (କେ)

*୦ ଅନୁସ୍ୱାର (*କ) ଶଂକର

୩ ଚିହ୍ନିତ ସ୍ଥାନରେ ରହେ

୦ା ଆ-କାର (କା)
୦ା ଇ-କାର (କା)
୦* ଅନୁସ୍ୱାର (କ*) କଂସ

୦୫ ବିସର୍ଗ (ଦୁଃ)
୦[ଂ] ଚଂଦ୍ରବିନ୍ଦୁ (ନାଁ)
୦୩ ଯ-ଚିହ୍ନ (କ୍ୟ)
୦୨ ଉ-ଚିହ୍ନ (ମ)

୪ ଚିହ୍ନିତ ସ୍ଥାନରେ ରହେ

୦ି ଇ-କାର (କି)
୦ି ରେଫ (କି)
୦ୈ ଐ-କାରାଂଶ (କୈ)
୦ୌ ଔ-କାରାଂଶ (କୌ)

୫ ଚିହ୍ନିତ ସ୍ଥାନରେ ରହେ

୦ୁ ଉ-କାର (କୁ)
୦ୁ ଇ-କାର (କୁ)
୦ୁ ର-କାର (କୁ)
୦ୁ ହଳଂତ (କ)
୦ୁ ର-ପଞ୍ଜା (କୁ)
୦ୁ କ-ପଞ୍ଜା (କୁ)
୦ୁ ଲ-ପଞ୍ଜା (କୁ)
୦ୁ ଟ-ପଞ୍ଜା (କୁ)
୦ୁ ନ-ପଞ୍ଜା (କୁ)
୦ୁ ମ-ପଞ୍ଜା (କୁ)
୦, ଗା-ଚିହ୍ନ (ଗା/ଖ)
୦ୁ ଚ-ଚିହ୍ନ (କୁ)
୦ୁ କ-ଚିହ୍ନ (କ)
୦ୁ ଉ-ଚିହ୍ନ (କ)

୦ୁ ଇ-ଚିହ୍ନ (କ)
୦ୁ ଛା-ଚିହ୍ନ (ଖ, ଘ)
୦ୁ ଡ୍ରା/ଡ଼-ଚିହ୍ନ (ଡା/ଢ, ଡା/ଢ)
୦ୁ ଶ-ଚିହ୍ନ (ଶ, ଷ)
୦ୁ (ଖ)
୦ୁ (କୁ)
୦ୁ (ଝ)
୦ୁ (ଝ)
୦ୁ (ଞ)
୦ୁ (ଞ)
୦ୁ (ଞ, ଞ)
୦ୁ (ଶ, ଷ)
୦ୁ (କୁ)
୦ୁ (ଖ, ଝ)
୦ୁ (ଖ, ଝ)
୦ୁ (ଖ)
୦ୁ (କୁ)
୦ୁ (କୁ)
୦ୁ (କ)
୦ୁ (କୁ)
ଅକ୍ଷର ତଳେ ଏକାଧିକ ଚିହ୍ନ ୫ ଓ ୬ ଉଭୟ ସ୍ଥାନ ଅଧିକାର କରାଯିବ ।

ସରଳାର୍ଥ

ଅ.....

ଅଗ୍ନି ... ନିଆଁ
 ଅଙ୍ଗୁଳି ... ଆଙ୍ଗୁଠି
 (ଅଂଗୁଳି ... ଅଂଗୁଠି)
 ଅଚିରାତ୍ ... ହଠାତ୍
 ଅନେଷଣ ... ଖୋଜିବା
 ଅବୁ(ଅବ୍ଜ) ... ପଦ୍ମ
 ଅମ୍ବୁ (ଅଂବୁ) ... ପାଣି
 ଅର୍ଚନା ... ପୂଜା
 ଅର୍ଥ ... ଅଧା
 ଅର୍ହ ... ଯୋଗ୍ୟ
 ଅଶନି ... ଚଡ଼କ
 ଅଶ୍ୱ ... ଘୋଡ଼ା
 ଅଶ୍ୱତ୍ଥ ... ପିପଳ
 ଅସ୍ଥି ... ହାଡ଼

ଆ.....

ଆକାଂକ୍ଷା ... ଇଚ୍ଛା
 ଆତ୍ମ (ଆଂତ୍ମ) ... ଆତ୍ମର
 ଆର୍ତ୍ତ ... ଓଦା
 ଆରବ୍ଧ ... ଆରଂଭ
 ଆଳୟ ... ଘର
 ଆହୂତ ... ଡକା
 ଆହ୍ୱଦ ... ଯୋଗ୍ୟ

ଇ.....

ଇଶ ... ଭଗବାନ୍
 ଇଷତ୍ ... ଚିକିତ୍ସ

ଉ.....

ଉତ୍ତାପନ ... ଉତ୍ତାପ
 ଉତ୍ପଳ ... ପଦ୍ମ, କଇଁ
 ଉଦର ... ପେଟ
 ଉପବାତ ... ପଇତା
 ଉଷ୍ଣ ... ଓଟ

ଊ.....

ଊନ ... କମ୍
 ଊର୍ଧ୍ୱ ... ଉପର, ଅଧିକ

ଋ.....

ଋତୁ ... ସିଧା

ୠ.....

ୠଶ ... ମୃଗଜାତ
 ୠରାବତ ... ସ୍ୱର୍ଗର ହାତୀ

ଓ.....

ଓଷ୍ଣ ... ଓଠ

ଔ.....

ଔଦାସ୍ୟ ... ଅଲଗା ଭାବ
 ଔରସ ... ମାଆ ପେଟରୁ ଜନ୍ମ
 ହୋଇଥିବା

କ.....

କଳ୍ପପ ... କଇଁଛ
 କଣ୍ଠକ ... କଣ୍ଠା
 (କଂଚକ ... କଂଚା)
 କଣ୍ଠି (କଂଠ) ... ଗଳା
 କମ୍ପୁ ... ଶଙ୍ଖ
 (କଂବୁ ... ଶଂଖ)

କର୍କଶ ... କଠିନ, ଟାଣ
 କର୍ଣ ... କାନ
 କାଞ୍ଚନ(କାଂଚନ) ... ସୁନା
 କାନନ ... ବନ
 କାଷ୍ଠ ... କାଠ
 କୁକ୍କୁଟ ... କୁକୁଡ଼ା
 କୁକ୍କଟିକା ... କୁହୁଡ଼ି
 କୁକ୍କଟୀ ... କୁହୁଡ଼ି
 କୁଣ୍ଡିତ(କୁଂଠିତ) ... ଅରାଜି
 କୁବ୍ଜ ... କୁଜ
 କୁସୁମ ... ଫୁଲ
 କୃତ୍ରିମ ... ନକଲି
 କେଶ ... ବାଳ, ଚୁଟି
 କୈରବ ... ଠକ, କଇଁ
 କୋକିଳ ... କୋଇଲି
 କ୍ରୀଡ଼ା ... ଖେଳ
 କ୍ଲେଶ ... କଷ୍ଟ, ପୀଡ଼ା

କ୍ଷ.....

କ୍ଷିତି ... ପୃଥିବୀ
 କ୍ଷିପ୍ତ ... ଚଂଚଳ
 କ୍ଷୁଷ୍ଣ ... ଦୁଃଖିତ
 କ୍ଷୁଦ୍ର ... ସାନ
 କ୍ଷୁଧା ... ଭୋକ

ଖ.....

ଖଞ୍ଜ (ଖଂଜ) ... ଛୋଟା
 ଖରା ... ଖଟ
 ଖଡ଼୍ଗ ... ଖଣ୍ଡା (ଖଂଡା)

ଗ.....

ଗଞ୍ଜନା (ଗଞ୍ଜନା) ... ଗାଳି
 ଗଣ୍ଡୁଷ (ଗଞ୍ଡୁଷ) ...
 ପାପୁଲିଭରା ପାଣି
 ଗର୍ବିତ ... ଗଧ
 ଗହୁର ... ଖାଲ, ଗାତ
 ଗିରି ... ପାହାଡ଼
 ଗୁଲ୍‌ଫ ... ପାଦ ଗଂଠି
 ଗୁଳ୍ମ ... ବୁଦା
 ଗୁଡ଼ ... ଅଜଣା
 ଗୁଧ୍ର ... ଶାରୁଣୀ, ଗିଧ
 ଗୌଣୀ ... ମାପିବା ପାତ୍ର

ଘ.....

ଘର୍ମ ... ଝାଳ
 ଘୃତ ... ଘିଅ

ଚ.....

ଚକ୍ଷୁ ... ଆଖି
 ଚରଣ ... ପାଦ
 ଚାରୁ ... ସୁଂଦର
 ଚୂଡ଼ା ... ଚୂଳି, ଅଗ

ଛ.....

ଛନ୍ଦୁ ... ଛିଣ୍ଡା (ଛିଂଡା)

ଜ.....

ଜନନୀ ... ମାଆ
 ଜାତ୍ୟ ... ଜଡ଼ତା
 ଜିହ୍ଵା ... ଜିଭ
 ଜିହ୍ଵୁ ... ବଙ୍କା (ବଂକା)
 ଜ୍ୟେଷ୍ଠ ... ବଡ଼

ଝ.....

ଝାତ ... ଜଣା
 ଝାଡ଼ି ... ସଂପର୍କୀୟ
 ଝାନ ... ବୋଧ
 ଝାପନ ... ଜଣାଇବା

ଞ.....

ଞର୍ତ୍ତର ... ପାଣି ଞରିବା ଶବ୍ଦ

ଟ.....

ଟନୁ ... ଦେହ
 ଡରଣୀ ... ଡଙ୍ଗା (ଡଂଗା)
 ଡରି ... ନଦୀ ପତା
 ଡରୁ ... ଗଛ
 ଡାମ୍ପ ... ଡମ୍ବା (ଡଂବା)
 ଡିକ୍ତ ... ପିତାଳିଆ
 ଡୁମ୍‌ରି (ଡୁଂଭରି) ... ଡୁମ୍‌ର
 ଡୁମ୍‌ରେ (ଡୁଂଭେ) ... ଡୁମ୍‌ଫେ
 ଡୂଷା ... ଶୋଷ
 ଡୌଲ ... ଡଉଲ
 ଡୁକ୍ ... ଡର୍ମ, ଡମ୍
 ଡୁରା ... ବେଗ
 ଡ୍ରାସ ... ଡର

ଢ.....

ଢ଼କ୍ଷିଣ ହସ୍ତ ... ଡାହାଣ ହାତ
 ଦିନାବସାନ ... ସଂଧ୍ୟା,
 ସଂଜବେଳ, ବେଳକୁଡ଼ା
 ଦିବସ ... ଦିନ

ଦି ... ଦିନ

ଦାନ ... ଗରିବ
 ଦୀର୍ଘ ... ଲଂବା
 ଦୁକୁଳ ... ପାଟଲୁଗା
 ଦୁର୍ଗଧ ... କ୍ଷୀର, ଗୋରସ
 ଦ୍ଵାଦଶ ... ୧୨, ବାର
 ଦ୍ଵିଜ ... ବ୍ରାହ୍ମଣ, ପକ୍ଷୀ

ଧ.....

ଧରଣୀ ... ପୃଥିବୀ
 ଧାବର ... କେଉଟ
 ଧୂମ ... ଧୂଆଁ, କୁହୁଳା
 ଧେନୁ ... ଗାଈଗୋରୁ
 ଧୌତ ... ଧୁଆ

ନ.....

ନକ୍ତ ... କୁଂଭାର, ମଗର
 ନଦୀନ ... ନୂଆ
 ନସ୍ୟ ... ଶୁଂଘିବା ନାସ
 ନାବ ... ଡଂଗା
 ନାରିକେଳ ... ନଡ଼ିଆ
 ନାସା ... ନାଳ
 ନିଧି ... ଧନ
 ନିରଂତର ... ସବୁବେଳେ
 ନିଶା ... ରାତି
 ନିଷ୍ପ୍ରୟୋଜନ ... ଅଦରକାରୀ
 ନିଷ୍ଠେନ ... ଫେନ-ହାନ
 ନୀର ... ପାଣି
 ନୃପତି ... ରାଜା

ପ.....

ପକ (ପଂକ) ... କାଦୁଅ
 ପକକ (ପଂକକ) ... ପଦ୍ମ
 ପଞ୍ଜିକା (ପଂଜିକା) ... ପାଞ୍ଜି
 (ପାଂଜି)
 ପଞ୍ଚାଏ (ପଂଞ୍ଚାଏ) ... ଦଳେ,
 ଏକ ଦଳ
 ପଢ଼ନ୍ତି (ପଂଡ଼ି) ... ଧାଡ଼ି
 ପକ୍ ... ପାଚିଲା
 ପଦ୍ମ ... ସାପ
 ପର୍ଣ ... ପତ୍ର
 ପଲ୍ଲବ ... କଅଁଳ ପତ୍ର
 ପଲ୍ଲବ ... ଗଡ଼ିଆ
 ପାଠଶାଳା ... ବିଦ୍ୟାଳୟ
 ପାର୍ଶ୍ଵ ... ପାଖ, କଡ଼
 ପାଷାଣ ... ପଥର
 ପିତା ... ବାପା
 ପିପାସା ... ଶୋଷ
 ପାତ ... ହଳଦିଆ
 ପୁଣ ... ପୁଣି, ଫେର
 ପୁଣ୍ଡୁ(ପୁଂଡୁ) ... ଚିକକ
 ପୁଷ୍ପ ... ପୁଲ
 ପୋଥି ... ବହି
 ପ୍ରଗଳ୍ଭ ... କୁହାଳିଆ
 ପ୍ରପୁଲ୍ଲ ... ଆନଂଦିତ

ଫ.....

ଫଣା ... ସାପ
 ଫାଲଗୁନ ... ଫଗୁଣ

ବ.....

ବକ୍ର ... ବୁଣ୍ଡ (ବୁଂଡ), ମୁହଁ,
 ପାଟି
 ବଚବୃକ୍ଷ ... ବରଗଛ
 ବସର ... ବର୍ଷ
 ବଲ୍ଲଭ ... ସ୍ଵାମୀ, ବର
 ବର୍ମା ... ସାଜୁ (ସାଂଜୁ)
 ବର୍ତ୍ତ ... ପତ୍ର
 ବଳିଷ୍ଠ ... ବଳୁଆ
 ବସ୍ତ୍ର ... ଲୁଗା, କପଡ଼ା
 ବହି ... ନିଆଁ
 ବାଞ୍ଛା (ବାଂଛା) ... ଇଚ୍ଛା
 ବାଣୀ ... କଥା
 ବିଂଶତି ... କୋଡ଼ିଏ, ୨୦
 ବିଜ୍ଞ ... ଜ୍ଞାନୀ, ସୁଜାଣ
 ବିଧି ... ନିୟମ
 ବିଧି ... ଚନ୍ଦ୍ର(ଚଂଦ୍ର), ଜହ୍ନ
 ବିପରୀତ ... ଓଲଟା
 ବିଲ୍ୱ ... ବେଲ
 ବିଶାଳ ... ବଡ଼
 ବିହଙ୍ଗ (ବିହଂଗ) ... ପକ୍ଷୀ,
 ଚଢ଼େଇ
 ବୀଜ ... ମଞ୍ଜି (ମଂଜି), ବିହନ
 ବୃକ୍ଷ ... ଗଛ
 ବୃଷ ... ଷଷ୍ଠ (ଷଂଢ)
 ବେଣୁ ... ବଇଁଶୀ
 ବ୍ରାହ୍ମଣ ... ଲାଜ

ବ୍ରାହି ... ବିରି

ଭ.....

ଭଗିନୀ ... ଭଉଣୀ
 ଭର୍ଷନା ... ଗାଳି
 ଭାତ ... ଡରୁଆ
 ଭାରୁ ... ଡରକୁଳା
 ଭୂଜି (ଭୂଂଜି) ... ଖାଇ,
 ଭୋଜନ କରି
 ଭୂପ ... ରାଜା
 ଭୃତ୍ୟ ... ଚାକର
 ଭ୍ରାତା ... ଭାଇ

ମ.....

ମକ୍ଷିକା ... ମାଛି
 ମନ୍ଥ୍ୟ ... ମାଛ
 ମଧୁ ... ମହୁ
 ମଳୟ ... ପବନ
 ମଞ୍ଜକ ... ମୁଣ୍ଡ (ମୁଂଡ), ମଥା
 ମହା ... ପୃଥିବୀ
 ମାତା ... ମାଆ
 ମିଷ୍ଟ ... ମିଠା
 ମାନ ... ଛୋଟ ମାଛ
 ମୁକୁଳ ... କଡ଼ି
 ମୁଖ ... ମୁହଁ
 ମୂରଲୀ ... ବଇଁଶୀ
 ମୂତ୍ର ... ମୂର୍ଖ
 ମୁଷିକ ... ମୁଷା
 ମୃଶାଳ ... ପଦ୍ମନାଡ଼
 ମୃଣ୍ମୟ ... ମାଟିରେ ତିଆରି

ମୃଦୁ ... କଅଁଳ
ମେଷ ... ମେଷା (ମେଂଡା)
ମୋହର ... ମୋର

ଯ.....

ଯାଚ୍ଛା ... ଭିକ୍ଷା, ଯାଚନା
ଯାମିନୀ ... ରାତି
ଯୂଥ ... ଦଳ
ଯୁପ ... ବଳି କାଠ, ହରିକାଠ
ଯୁଷ ... ରସ, ଝୋଳ

ର.....

ରଜକ ... ଧୋବା
ରଜନୀ ... ରାତି
ରନ୍ଧୁ (ରଂଧୁ) ... କଣା
ରବି ... ସୂର୍ଯ୍ୟ / ସୂର୍ଯ୍ୟ
ରମଣୀ ... ନାରୀ
ରାଜ୍ୟା ... ରାଣୀ
ରସନା ... ଜିଭ
ରେଣୁ ... ଧୂଳି
ରୋଦନ ... କାଂଦିବା
ରୋଷ ... କୋପ, ରାଗ
ରୌଦ୍ର ... ଖରା

ଲ.....

ଲାଜା ... ଲିଆ
ଲାଳା ... ଖେଳ
ଲୋଚନ ... ଆଖି
ଲୋହିତ ... ଲାଲ
ଲୌହ ... କୁହା

ଶ.....

ଶକଟ ... ଶଗଡ଼

ଶଙ୍କା (ଶଂକା) ... ଭର
ଶକ୍ତ ... ଇନ୍ଦ୍ର (ଇଂଦ୍ର) ଦେବ
ଶତ ... ଶହେ

ଶତ ଶତ ... ଶହ ଶହ
ଶରୀର ... ଦେହ
ଶର୍କରା ... ଚିନି
ଶଲ୍‌କ ... ମାଛ କାତି
ଶଶୀ ... ଚନ୍ଦ୍ର (ଚଂଦ୍ର)
ଶାଖା ... ଡାଳ, ଡାହି

ଶାବକ ... ଛୁଆ
ଶାକୁଳା ... ଶିମୁଳି
ଶୁଚି ... ପବିତ୍ର
ଶୁଷ୍ଣ ... ଶୁଖିଲା, ଶୁଖା
ଶୂକର ... ଘୁଷୁରି
ଶୂଳ ... ପାଡ଼ା
ଶୃଗାଳ ... ଶିଆଳ
ଶୈବାଳ ... ଶିଉଳି
ଶୈଳ ... ପର୍ବତ

ଶ୍ୟାମ ... ନୀଳ
ଶ୍ୱେତ ... ଧଳା, ଧୋବ
ଶୁଣ୍ଠି ... ଦାଡ଼ି
ଶ୍ରବଣ ... ଶୁଣିବା

ଷ.....

ଷୋଡ଼ଶ ... ଷୋହଳ, ୧୬

ସ.....

ସକେତ (ସଂକେତ) ... ଠାର
ସଦୂର ... ଜଳଦି
ସଦୃଶ ... ଭଳି, ପରି

ସଦୁ ... ନିବାସ
ସତରଣ (ସଂତରଣ) ...
ପହଞ୍ଚିବା

ସମାର ... ପବନ
ସମୂଳକ ... କାରଣଯୁକ୍ତ
ସମ୍ପ୍ରତି (ସଂପ୍ରତି) ... ଏବେ
ସମ୍ଭର (ସଂଭର) ... ବର୍ଷ
ସମ୍ରାଜ୍ୟା ... ମହାରାଣୀ
ସର୍ପ ... ସାପ

ସର୍ବ ... ସବୁ
ସର୍ବତ୍ର ... ସବୁଠାରେ
ସାନ୍ତ୍ର (ସାଂତ୍ର) ... ଗାଡ଼, ଘନ
ସୁଚାରୁ ... ସୁନ୍ଦର
ସୁଧା ... ଅମୃତ
ସୁଧା ... ପର୍ଯ୍ୟତ
ସୁମରି ... ମନେ ରଖି
ସେତୁ ... ପୋଲ
ସୌଧ ... କୋଠାଘର
ସୌରର ... ବାସ୍ନା, ମହକ
ସ୍ୱର୍ଣ୍ଣ ... ଛୁଆଁ, ଛୁଇଁବା
ଝାତ ... ଫୁଲିଥିବା
ସ୍ୱର୍ଣ୍ଣ ... ସୁନା

ହ.....

ହରିଦ୍ରା ... ହଳଦି
ହସ୍ତ ... ହାତ
ହିମା ... ବରଫ୍
ହେତୁ ... କାରଣ

ସମାର୍ଥକ ଶବ୍ଦାବଳି

(ଶବ୍ଦ ଭିନ୍ନ ଭିନ୍ନ, ଅର୍ଥ ପ୍ରାୟ ସମାନ)

ଅକ୍ଷର, ଲିପି, ବର୍ଣ୍ଣ, ଲେଖା
 ଅଗ୍ନି, ନିଆଁ, ଅନଳ, ବହି
 ଅଜ୍ଞ, ମୂର୍ଖ, ମୂଢ଼, ବୋକା
 ଅଦ୍ୱି, ଗିରି, ପର୍ବତ, ଶୈଳ
 ଅନାବଶ୍ୟକ, ନିଷ୍ପ୍ରୟୋଜନ, ଅବରକାରୀ, ଅଲୋଡ଼ା
 ଅନେକ, ଅସଂଖ୍ୟ, ବହୁତ, ଏକାଧିକ
 ଅନ୍ୟ, ଭିନ୍ନ, ଅଲଗା, ଅପର
 ଅମୃତ, ସୁଧା, ପାୟୁଷ, ଅମିୟ
 ଅରଣ୍ୟ, କାନନ, ବନ, ଜଂଗଲ
 ଅର୍ଚନା, ପୂଜା, ଆରାଧନା, ବଂଦନା
 ଅଜ୍ଞ, କମ୍ପ, ସାମାନ୍ୟ, ଈଷତ୍
 ଆଇନ, ବିଧି, ବିଧାନ, ନିୟମ
 ଆକାଶ, ଗଗନ, ଅଂବର, ବ୍ୟୋମ, ନଭ
 ଆଖି, ନେତ୍ର, ଚକ୍ଷୁ, ନୟନ, ଲୋଚନ
 ଆନନ୍ଦ, ପ୍ରସନ୍ନତା, ହର୍ଷ, ଖୁସି
 ଆଶଂକା, ଭୟ, ଭର, ଦ୍ରାସ
 ଜଞ୍ଜା, ବାଂଛା, ଅଭିଳାଷ, ଆକାଂକ୍ଷା
 ଇତି, ଅଂତ, ଶେଷ, ସମାପ୍ତ, ଅବସାନ
 ଈଶ୍ୱର, ଭଗବାନ, ବିଭୁ, ପ୍ରଭୁ
 ଉନ୍ନତି, ବିକାଶ, ପ୍ରଗତି, ବୃଦ୍ଧି
 ଉର୍ଧ୍ୱ, ଅଧିକ, ଉପର, ଉଚ୍ଚ
 ରଜୁ, ସିଧା, ସରଳ
 ରଣ, ଧାର, ଉଧାର, କରଜ

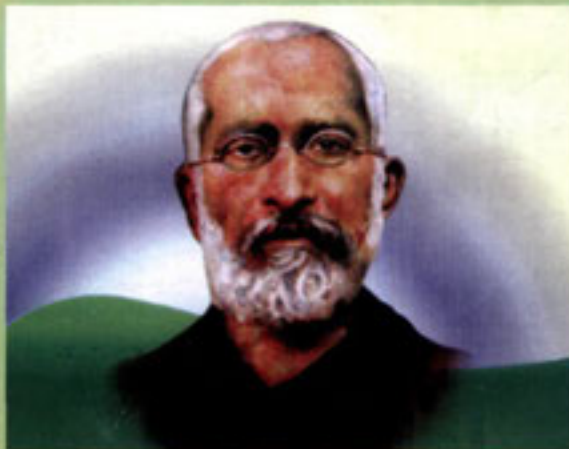
ଓଠ, ଅଧର, ଓଷ୍ଠ
 ଓଦା, ଭିଜା, ଆର୍ଦ୍ର, ସିକ୍ତ
 କଣା, ଫୋଡ଼, ଛିଦ୍ର, ରଂଧ୍ର
 କଥା, ବଚନ, ବାଣୀ, କଥନ
 କନ୍ୟା, ଝିଅ, ଡନୟା, ଦୁହିତା
 କପଡ଼ା, ବସ୍ତ୍ର, ବସନ, ଲୁଗା
 କଷ୍ଟ, ପୀଡ଼ା, ବ୍ୟଥା, ଯାତନା
 କାଠ, କାଷ୍ଠ, ଦାରୁ
 କାନ, କର୍ଣ୍ଣ, ଶ୍ରୁତି
 କାମ, କାର୍ଯ୍ୟ, ପାଇଟି, ବୁଢ଼ା
 କାୟା, ଦେହ, ଶରୀର, ଚନ୍ଦୁ
 କୁସୁମ, ଫୁଲ, ପୁଷ୍ପ, ପ୍ରସୂନ
 କୁହୁଳା, ଧୂଆଁ, ଧୂମ, କୁହେଳି
 କୃପା, ଦୟା, ଅନୁଗ୍ରହ, କରୁଣା
 କ୍ରୀଡ଼ା, ଖେଳ, ଖେଳା, ଲୀଳା, କେଳି
 କ୍ରୋଧ, ରାଗ, ରୋଷ, କୋପ
 କ୍ଲେଶ, ପୀଡ଼ା, ବ୍ୟଥା, ଯଂତ୍ରଣା
 କ୍ଳାଂତ, ହାଲିଆ, ଅଥା, ଅବଶ
 କ୍ଷୀର, ଦୁଗ୍ଧ, ଗୋରସ, ନିତ୍ୟାନି
 ଗାଳି, ଭର୍ଷନା, ନିଂଦା, ତିରସ୍କାର
 ଗାଈ, ଗୋ, ଗାଈୀ, ଧେନୁ
 ଗରିବ, ଦରିଦ୍ର, ନିର୍ଧନ, ଅଭାବୀ
 ଗୁଂଡ, ଚୂନା, ଚୂରା, ଚୂର୍ଣ୍ଣ, ରେଣୁ

ଗୃହ, ଘର, ନିବାସ, ସଦୃ
 ଘାସ, ଦୃଶ, ଦୂର, କୁଶ, ନଡ଼ା
 ଚଡ଼କ, ବଜ୍ର, ଅଖନି, କୁଳିଶ
 ଚାକର, ଭୃତ୍ୟ, ଦାସ, କିଂକର
 ଚମ, ଚର୍ମ, ଚକ, ଚୈତା, ଛାଳ
 ଚଂଦ୍ର, ଚାଂଦ, ଜହ୍ନ, ଛଂଦ୍ର, ବିଧୁ
 ଜିଭ, ଜିହ୍ଵା, ରସନା
 ଚେଷ୍ଟା, ଉଦ୍‌ଯୋଗ, ପ୍ରୟାସ, ଉଦ୍ୟମ
 ଛୁଆ, ପିଲା, ଶାବକ, ଶିଶୁ
 ଚୂଡ଼ା, ଚୂଳ, ଶିଖର, ଶୀର୍ଷ
 ଜ୍ଞାନୀ, ବିଜ୍ଞ, ଅଭିଜ୍ଞ, ବିଦ୍ଵାନ୍
 ଚର, ଭୟ, ଭୀତି, ଶଂକା, ଛନକା
 ଚରୁଆ, ଚରକୁଳା, ଭାର୍ଗୁ, ଭୟାକୁ
 ଡାଳ, ଡାହି, ଶାଖା, କେନା
 ଦଳ, ପଲ, ଗୋଠ, ଯୂଥ, ମେଂଟ
 ଦିନ, ଦିବା, ଦିବସ, ବାସର
 ଦେହ, ଶରୀର, ତନ୍ତୁ, କଳେବର
 ଦ୍ଵାପ, ଟାପୁ, ଚଡ଼ା, ପଠା
 ଧନ, ସଂବଳ, ନିଧି, ବିଭ
 ଧାର, ମଂଥର, ମୃଦୁ, ଅଳସ
 ନାକ, ନାସା, ନାସିକା
 ନିଆଁ, ଅଗ୍ନି, ଅନଳ, ପାବକ, ବହି
 ପକ୍ଷୀ, ଚଢ଼େଇ, ବିହଂଗ
 ପଦ୍ମ, ପଂକଜ, କମଳ, ରାଜୀବ, ଉତ୍ପଳ, ଅବ୍ଜ
 ପବନ, ବାୟୁ, ଅନିଳ, ସମାର, ମଲୟ
 ପର୍ବତ, ପାହାଡ଼, ଗିରି, ଶୈଳ

ପାଖ, ପାଶ, ପାର୍ଶ୍ଵ, ଆଡ଼, କଡ଼, କଡ଼ି
 ପାଣି, ଜଳ, ନୀର, ଉଦକ
 ପୃଥିବୀ, ମହା, ଧରଣୀ, ଧରା, କ୍ଷିତି
 ଫୁଲ, ପୁଷ୍ପ, କୁସୁମ, ପ୍ରସୁନ, ସୁମନ
 ବର୍ଣ୍ଣଣା, ବଂଶୀ, ବେଣୁ
 ବଗିଚା, ଉଦ୍ୟାନ, ଡୋଟା, ବୁରେଇ
 ବଡ଼, ବିଶାଳ, ବୃହତ, ବିରାଟ
 ବରପ, ହିମ, ତୁଷାର, ନାହାର, ତୁହିନ
 ବହି, ପୁସ୍ତକ, ପୋଥି, ଗ୍ରଂଥ
 ବାସ୍ତା, ବାସ, ମହକ, ଗଂଧ, ସୌରଭ
 ବେଶି, ଅତି, ଭେର, ଭାରି, ଅଧିକ
 ମଂଜି, ବାଜ, ବିହନ
 ମାଆ, ମାତା, ଜନନୀ, ବୋଉ
 ମାଛ, ମସ୍ୟା, ମାନ, ଝଷ, ଝୁରି
 ମିଠା, ମିଷ୍ଟ, ମଧୁର, ମିଠାଳିଆ, ମିଷ୍ଟାନ୍ନ
 ମୁଠ, ମଥା, ମସ୍ତକ, ଶିର
 ମୁହଁ, ମୁଖ, ଆନନ, ବଦନ, ଚେହେରା
 ମୂଲ୍ୟ, ଦାମ, ଭାଉ, ଦର, ମୂଲ
 ରକ୍ତ, ଲହୁ, ରୁଧିର, ଶୋଣିତ
 ରାଜା, ନୃପତି, ଭୂପ
 ରାତି, ରାତ୍ରି, ନିଶା, ରଜନୀ, ଯାମିନୀ
 ଲାଜ, ଲଜା, ସଂକୋଚ, ବ୍ରାଡ଼ା
 ଲୁଗା, କନା, କପଡ଼ା, ବସ୍ତ୍ର, ବସନ
 ଶୁଖା, ଶୁଖିଲା, ଶୁଷ୍କ
 ସାପ, ସର୍ପ, ଅହି, ପନୁଗ
 ସୁନା, ସ୍ଵର୍ଣ୍ଣ, ସୁବର୍ଣ୍ଣ, କାଂଚନ

ବିପରୀତ ଅର୍ଥକ

ଅଗ୍ନି	: ଜଳ	ବୃହତ୍	: କ୍ଷୁଦ୍ର	ସରଳ	: ଜଟିଳ
ଅର୍ଥ	: ପୂର୍ଣ୍ଣ	ବଳିଷ୍ଠ	: ଦୁର୍ବଳ	କମ୍	: ବେଶି
ଇକ୍ଷତ୍	: ପ୍ରଚୁର	ବିଶାଳ	: କ୍ଷୁଦ୍ର	ମୋଟା	: ପତଳା
ଉଚ୍ଚ	: ନୀଚ	ଭୀତ	: ନିର୍ଭୀକ	ତରୁଆ	: ନିତର
ଉପର	: ତଳ	ଭୀରୁ	: ସାହସୀ	ଲୋଭୀ	: ନିର୍ଲୋଭ
ରଜୁ	: କୁଟିଳ	ମୃଦୁ	: ରୁକ୍ଷ	ଉକୃଷ୍ଟ	: ନିକୃଷ୍ଟ
କର୍କଶ	: କୋମଳ	ଶ୍ୱେତ	: କୃଷ୍ଣ	ଉତ୍ଥାନ	: ପତନ
କୃତ୍ରିମ	: ପ୍ରାକୃତିକ	ଓଦା	: ଶୁଖିଲା	ଧନବାନ୍	: ନିର୍ଧନ
ଖରା	: ଛାଇ	ସତ	: ମିଛ	ଆଗ	: ପଛ
ତିକ୍ତ	: ମିଷ୍ଟ	ଭୁଲ୍	: ଠିକ୍	ହାନି	: ଲାଭ
ଦିନ	: ରାତି	ନରମ	: କଠିନ	ସତ୍ୟ	: ମିଥ୍ୟା
ଦିବା	: ରାତ୍ର	ବଳୁଆ	: ଦୁର୍ବଳ	ଧନୀ	: ଗରିବ
ଦିବସ	: ରଜନୀ	ଜ୍ଞାନୀ	: ଅଜ୍ଞାନ	ସଫା	: ମଇଳା
ଦୀର୍ଘ	: ହ୍ରସ୍ୱ	ସ୍ୱାର୍ଥପର	: ନିଃସ୍ୱାର୍ଥ	ବଡ଼	: ସାନ
ଧଳା	: କଳା	ଦୃଢ଼	: ଶିଥିଳ	ଭଲ	: ମନ୍ଦ
ନବୀନ	: ପ୍ରାଚୀନ	ଭଂଗା	: ଗଢ଼ା	ଆବଶ୍ୟକ	: ଅନାବଶ୍ୟକ
ପ୍ରଗଳ୍ଭ	: ମୌନ	ଉଠାଣି	: ଗଢ଼ାଣି	କର୍ମଠ	: ଅଳସୁଆ



**ଭକ୍ତକବି ମଧୁସୂଦନ ରାଓ
(୧୮୫୩-୧୯୧୨)**

ଭକ୍ତକବିଂକର ଓଡ଼ିଆ ଭାଷା ଓ ସାହିତ୍ୟକୁ ନାନା ମହାନ ଅବଦାନ ମଧ୍ୟରେ ଗୋଟିଏ ହେଉଛି ‘ବର୍ଣ୍ଣବୋଧ’ । ଓଡ଼ିଆ ଲିପି ବା ବର୍ଣ୍ଣମାଳା ସହିତ ପ୍ରଥମ ପରିଚୟ ପ୍ରଦାନକାରୀ ପୁସ୍ତକ ଭାବରେ ଏହାର ଉପାଦେୟତା ଅସାଧାରଣ । ଶତାଧିକ ବର୍ଷ ଧରି ଓଡ଼ିଆ ଶିଶୁମାନେ ଏହି ପୁସ୍ତକ ପଢ଼ି ନିଜର ପ୍ରାଥମିକ ବର୍ଣ୍ଣ ପରିଚୟକୁ ସ୍ୱଦୃଢ଼ କରିଆସିଛନ୍ତି ।

ଭାଷାରେ ପରିବର୍ତ୍ତନ ଓ ବିବର୍ତ୍ତନ ସବୁବେଳେ ଘଟି ଚାଲିଥାଏ । ତାହାକୁ ଭଲଭାବେ ବିଚାର କରି ଗ୍ରହଣୀୟ ପରିବର୍ତ୍ତନଗୁଡ଼ିକୁ ଭାଷାର ସମସ୍ତ ବ୍ୟବହାରକାରୀ ସ୍ୱୀକାର କରିପାରିଲେ ଭାଷା ଯୁଗୋପଯୋଗୀ ହୁଏ ।

୨୦୧୪ ମସିହାରେ ଓଡ଼ିଆ ଭାଷା ମର୍ଯ୍ୟାଦାଜନକ ‘ଶାସ୍ତ୍ରୀୟ’ ମାନ୍ୟତା ପାଇଛି । ଏହି ମାନ୍ୟତା ପାଇବାରେ ଓଡ଼ିଆ ହେଉଛି ଦେଶର ଷଷ୍ଠ ଭାଷା । ଏଭଳି ଏକ ଗୌରବପୂର୍ଣ୍ଣ ଐତିହାସିକ ଅବସରରେ ଆମ ଭାଷାର ଉତ୍ତରୋତ୍ତର ବିକାଶ, ପ୍ରଚାର ଓ ପ୍ରସାର ପାଇଁ ସବୁ ଓଡ଼ିଆଂକର ନିରବଚ୍ଛିନ୍ନ ଆତ୍ମିକ ଉଦ୍ୟମ ଲୋଡ଼ା ।

ଆଜିକୁ ୧୧୯ ବର୍ଷ ପୂର୍ବେ ପ୍ରକାଶିତ ଭକ୍ତକବିଂକ ‘ବର୍ଣ୍ଣବୋଧ’ର ଏକ ନୂତନ ସଂପାଦିତ ସଂସ୍କରଣ ପ୍ରକାଶ କରିବାକୁ ଗଲାବେଳେ ଚଳିତ ସମୟର ଆବଶ୍ୟକତା ତଥା ଆଗାମୀ ସମୟର ସଂଭାବନାକୁ ଗଭୀର ଭାବେ ବିଚାର ଓ ଅନୁଶୀଳନ କରି କେତେକ ଆବଶ୍ୟକ ପଦକ୍ଷେପ ଏଥିରେ ଗ୍ରହଣ କରାଯାଇଛି । ଆଶା, ଏହା ସର୍ବଜନାଦୃତ ହେବ ।

